

SUBWOOFER  
AMPLIFIÉ

MANUAL D'UTILISATION  
M-SW250A



MACROM

Table des matières

Garantie .....3

Consignes de sécurité.....3

Caractéristiques techniques.....3

Présentation du produit

Panneau avant.....4

Télécommande.....4

Bornes d'alimentation.....4

Installation du produit

Entrée ligne RCA .....5

Entrée haut niveau .....6

Télécommande.....7

Installation.....7

Entretien du produit .....7

Déclaration de conformité .....8

Garantie

Merci d'avoir acheté ce produit Macrom. Veuillez lire attentivement ce mode d'emploi afin de savoir comment utiliser correctement votre modèle. Une fois que vous aurez fini de lire les instructions, conservez ce manuel dans un endroit sûr pour pouvoir vous y référer ultérieurement. Si votre produit nécessite une intervention sous garantie, veuillez le retourner au magasin où vous l'avez acheté ou au distributeur Macrom de votre pays. La garantie ne couvre pas les dommages dus à une utilisation et/ou une installation incorrecte, à des connexions incorrectes à l'alimentation électrique et aux sources audio-véo, à une exposition à une humidité excessive, à des tentatives de réparation ou à des modifications non autorisées.

Informations de sécurité

Avant de commencer l'installation, déconnectez le fil de la borne de masse de la batterie afin d'éviter tout court-circuit pendant l'installation. Ce subwoofer doit être correctement installé par un installateur agréé Macrom. Une installation incorrecte peut endommager l'appareil et/ou le véhicule. Vérifiez l'ensemble du système électrique et la conduite du véhicule avant l'installation.

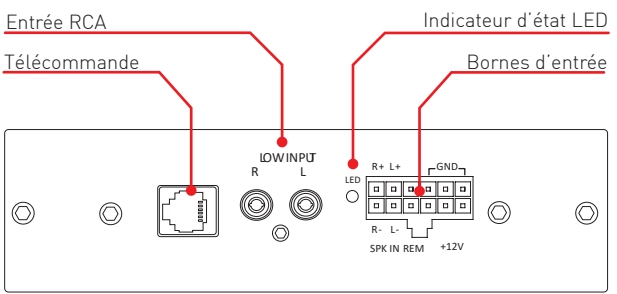
Spécifications

Le M-SW250A lit la musique provenant d'une ligne RCA ou d'une entrée haut niveau.

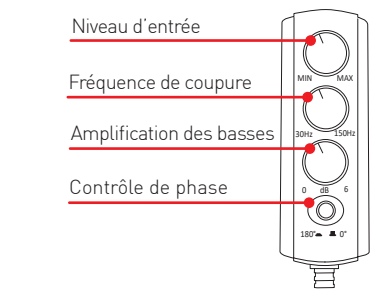
Configuration d'enceinte Bass Reflex  
Taille de l'enceinte : 10 pouces (250 mm)  
Amplificateur de classe D de 350 watts RMS  
Gamme de fréquences (passe-bas) : 30 Hz à 150 Hz  
Rotation de phase : 0° / 180°  
Rapport signal/bruit → 80 dB  
Sensibilité d'entrée :  
- RCA : 100 mV à 2 V  
- Haut niveau : plus de 2 V  
Consommation électrique maximale 35 A  
Tension de fonctionnement 9 V à 15,5 V  
Dimensions du produit : 350 x 602 x h 78 mm  
Télécommande externe incluse

Présentation du produit

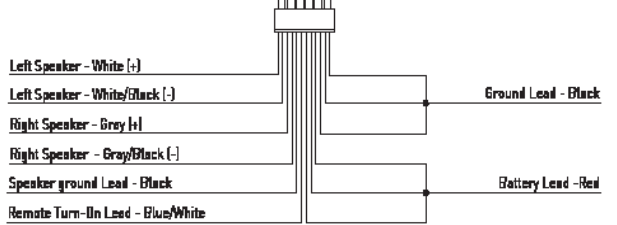
Vue avant de l'amplificateur



Vue de la télécommande



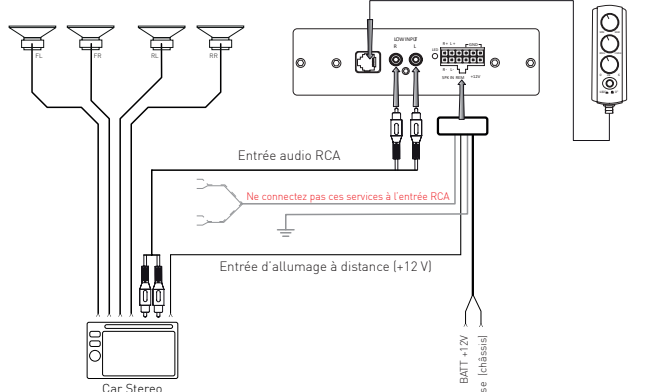
Bornes d'entrée



Installation du produit

Connectez les fils d'alimentation au bornier, en veillant à respecter la polarité des câbles indiquée sur le produit. Connectez l'entrée de signal RCA méthode 1.

Méthode d'entrée ligne RCA 1



Suivez les instructions d'assemblage et de câblage pour l'entrée audio RCA:

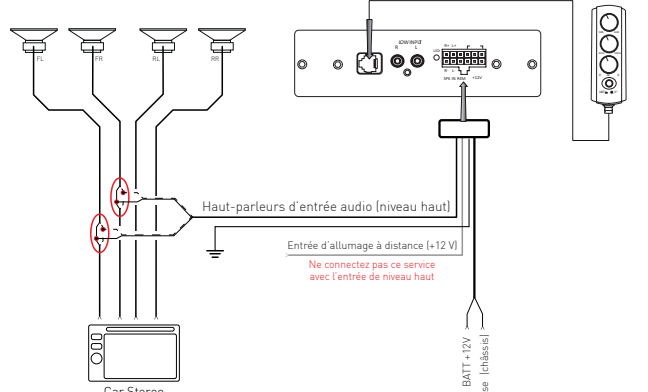
- Lorsque vous utilisez les entrées RCA, l'entrée haut niveau ne doit pas être utilisée.
- Ne connectez pas l'un à l'autre et veillez à isoler les fils.
- Pour allumer le subwoofer, vous devez connecter l'allumage à distance (+12 V) à partir de l'autoradio.

Réglez la coupure de fréquence et la sensibilité d'entrée de niveau. Placez tous les boutons en position centrale, puis commencez à régler le gain et suivez la coupure de fréquence pour optimiser l'acoustique du véhicule.

Installation du produit

Connectez les fils d'alimentation au bornier, en veillant à respecter la polarité des câbles indiquée sur le produit. Connectez l'entrée du signal selon la méthode de niveau haut 2.

Méthode d'entrée de niveau haut 2



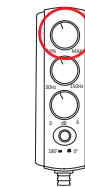
Suivez les instructions d'assemblage et de câblage pour l'entrée audio des haut-parleurs (niveau haut):

- Lorsque vous utilisez les entrées de niveau haut, l'entrée RCA ne doit pas être utilisée.
- Ne connectez pas la mise en marche à distance, car l'amplificateur se met en marche automatiquement lorsqu'il détecte le signal d'entrée.
- Il est conseillé de séparer le câble d'alimentation et le câble audio afin d'éviter toute interférence.

Réglez la coupure de fréquence et la sensibilité d'entrée de niveau. Placez tous les boutons en position centrale, puis commencez à régler le gain et suivez la coupure de fréquence pour optimiser l'acoustique du véhicule.

Télécommande

Pour régler le volume pendant que vous écoutez de la musique, tournez le bouton de volume de la télécommande.



Veuillez noter qu'une pression acoustique excessive peut endommager le haut-parleur.

Installation

Placez le haut-parleur sur l'un des côtés du coffre, en veillant à ne pas obstruer la porte avant ventilée du conduit Reflex.



Pour fixer le haut-parleur, nous recommandons d'utiliser un adhésif Velcro ou deux supports métalliques.

Entretien du produit

- N'oubliez pas que votre produit Macrom est un appareil électronique et qu'il doit donc être manipulé avec soin:
- Ne le soumettez pas à des chocs mécaniques ou à des vibrations.
  - Ne l'exposez pas à une chaleur excessive.
  - Tenez-le à l'écart de l'eau et des zones excessivement humides.
  - Tenez-le à l'écart des champs électromagnétiques élevés.

Le produit ne contient aucune pièce réparable par l'utilisateur. L'ouverture du produit ou toute tentative de réparation annulera la garantie.

Déclaration de conformité

Le fabricant GMA ITALIA s.r.l. déclare que le type d'équipement amplificateur de graves modèle - M-SW250A - de la marque Macrom est conforme à la directive 2014/53/UE.

Le texte complet de la déclaration de conformité UE est disponible à l'adresse Internet suivante :  
www.macrom.it, ou à l'adresse suivante :  
GMA ITALIA s.r.l. - V. Di Vittorio, 7/33 Rho - 20017 (MI) Italie

Fabriqué en Chine par  
GMA ITALIA s.r.l. - V. Di Vittorio, 7/33 Rho - 20017 (MI) Italie

INFORMATIONS SUR L'ÉLIMINATION DES APPAREILS

Ce produit porte le symbole de tri sélectif pour les déchets d'équipements électriques et électroniques (DEEE). Cela signifie que ce produit doit être apporté aux points de collecte locaux ou restitué au détaillant lors de l'achat d'un nouveau produit, à raison d'un pour un (ou d'un pour zéro si la dimension externe est inférieure à 25 cm), conformément à la directive européenne

2012/19/CE, afin d'être recyclé ou démonté pour minimiser son impact sur l'environnement. Pour plus d'informations, veuillez contacter vos autorités locales ou régionales. Les produits électroniques non inclus dans le processus de tri sélectif sont potentiellement dangereux pour l'environnement et la santé humaine en raison de la présence de substances dangereuses. L'élimination illégale du produit est passible d'une amende conformément à la législation en vigueur.



GMA ITALIA s.r.l.  
V. Di Vittorio, 7/33 - 20017 - Rho (MI) Italia  
Tel. +39 02 3340 6189

www.macrom.it