

SINTO LECTEUR MULTIMÉDIA

MANUEL DE L'UTILISATEUR
M-DL6800DAB



DAB+
Digital Audio Broadcasting

MACROM

Contenu

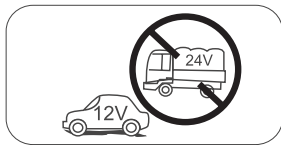
Contenu.....	2	iPod/iPhone	11
Précautions de sécurité.....	3	Connections.....	11
Pose / Retrait.....	4	Aperçu UI	11
Microphone.....	4	Bluetooth	12
Installation de l'unité radio.....	4	Association d'appareils.....	12
Retrait de l'unité radio	4	USB	13
Avertissement.....	5	Recherche de contenu	13
Précautions.....	5	Présentation des fichiers audio.....	13
Frein à main.....	5	Aperçu du fichier vidéo.....	13
Présentation du produit	6	Réglages	14
Panneau avant.....	6	Audio.....	14
Opérations de base		Voir.....	14
Marche / arrêt	7	Tuner.....	14
Ajustements de volume.....	7	Général	14
Muet	7	SWC.....	14
Sélections de sources.....	7	Programmation SWC	15
Mode occultation	7	Divers.....	15
Radio AM/FM/DAB.....	8	Appareils supplémentaires.....	15
Mode radio.....	8	Reset.....	15
Sélection de la bande radio.....	8	Remplacement de fusible	15
Réglage	8	Contrôle audio	16
Fonctions TA.....	8	Menu de l'égaliseur.....	16
Radio DAB.....	9	Préréglage des effets audio.....	16
Service following	9	Paramètres de l'égaliseur	16
Fonction PTY.....	9	Fader et balance.....	16
AutoLink Android.....	10	Caractéristiques.....	17
Procédure de connexion	10		

MACROM

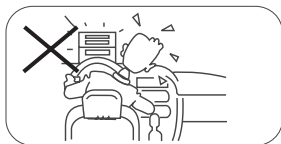
Précautions de sécurité

Merci d'avoir acheté ce produit. Veuillez lire attentivement ce manuel d'instructions afin de connaître le bon fonctionnement du produit. Conservez ce manuel dans un endroit sûr pour référence future.

Connectez l'appareil uniquement à des tensions d'alimentation de 12 volts avec une mise à la terre négative.



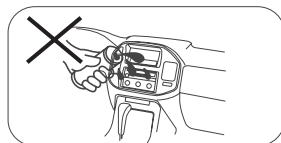
N'installez pas l'unité là où les conditions de conduite ne sont pas sûres.



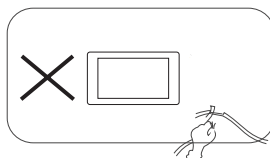
N'utilisez jamais la fonction vidéo dans la zone avant pendant la conduite pour éviter la violation des lois et réglementations, et également pour réduire le risque d'accidents de la circulation. L'utilisation de la fonction vidéo pour la caméra de recul arrière est autorisée.



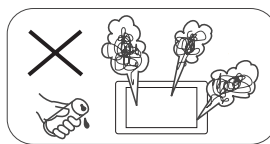
N'exposez pas cet appareil, l'amplificateur et les enceintes à l'humidité ou à l'eau pour éviter les étincelles électriques ou les incendies.



Veuillez ne pas changer le fusible sur le câble d'alimentation, sans consulter le guide, avec un fusible inapproprié; cela peut endommager l'appareil ou provoquer un incendie.



Veuillez éteindre l'appareil une fois et l'envoyer au centre de service après-vente ou au revendeur/distributeur où il a été acheté, si vous rencontrez l'un des symptômes suivants:



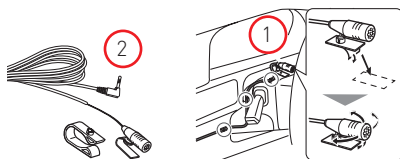
- (a). Eau ou autre obstacle dans l'appareil;
- (b). Fumée;
- (c). Odeur particulière.

Pour assurer une conduite en toute sécurité, réglez le volume à un niveau qui n'est pas excessif afin d'entendre les situations d'urgence.

Pose / Retrait

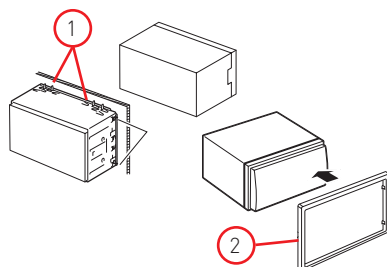
Pose de micro

1. Placez le microphone sur le côté du rétroviseur ou sur le côté du pare-soleil.
2. Connectez la prise microphone à l'appareil en fixant le câble dans plusieurs positions à l'aide de ruban adhésif ou d'attaches de câble à un câblage existant pour assurer un acheminement correct.



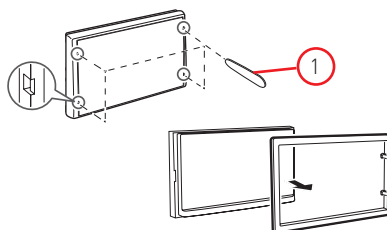
Installation de l'unité radio

1. Insérez la cage métallique dans le compartiment radio de la voiture et pliez les pattes de fixation avec un tournevis pour assurer un serrage correct.
2. Pour terminer l'installation, appliquer le cadre de finition sur le corps de la radio.



Retrait de l'unité radio

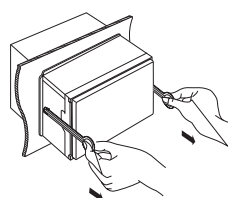
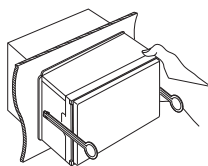
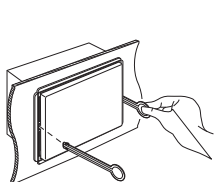
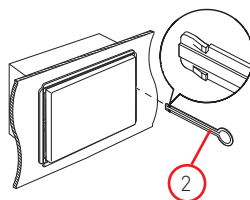
1. Enlevez le cadre de finition avec les palettes en plastique, appuyez légèrement sur les quatre côtés pour pouvoir extraire le cadre.



2. Insérez les clés d'extraction du groupe radio dans la fente appropriée.

Tirez l'unité radio à moitié et veillez à ne pas blesser les goupilles de verrouillage de la clé d'extraction.

Extrayez complètement l'unité avec vos mains, en faisant attention de ne pas la faire tomber.



Avertissement

Précautions

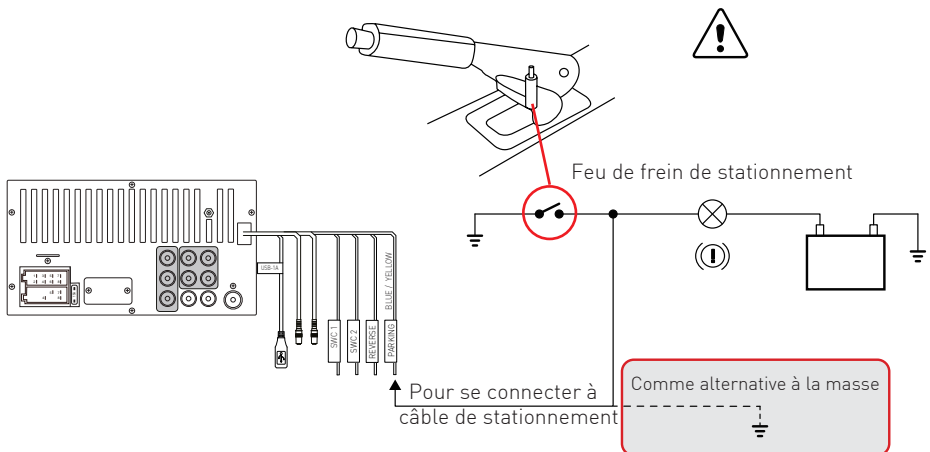
1. Ne démontez pas et ne modifiez pas l'appareil sans l'aide d'un professionnel. Pour plus de détails, veuillez consulter n'importe quel magasin / détaillant d'autoradio pour toute demande de renseignements.
2. Si le panneau avant ou l'écran TFT est sale, veuillez utiliser un chiffon propre et un détergent doux pour enlever la tache. L'utilisation d'un chiffon rugueux et d'un détergent non neutre tel que l'alcool pour le nettoyage peut provoquer des rayures ou une décoloration de l'appareil.
3. Si vous remarquez un comportement anormal de l'appareil, veuillez vous reporter au guide de dépannage de ce manuel. Si aucune information pertinente n'est trouvée, veuillez appuyer sur le bouton [RESET] sur le panneau avant pour restaurer les paramètres d'usine.
4. Si vous avez garé votre voiture par temps chaud ou froid pendant une longue période, veuillez attendre que la température à l'intérieur de la voiture revienne à la normale avant d'activer l'unité.
5. L'utilisation du chauffage interne de la voiture dans un environnement à basse température peut provoquer la coagulation des grains à l'intérieur du lecteur, N'UTILISEZ PAS le lecteur dans cette situation, éjectez le disque et essuyez les grains du disque. Si l'appareil ne fonctionne toujours pas après quelques heures, veuillez contacter le centre de service client.
6. Évitez les chocs violents sur l'écran LCD lorsqu'il est en position ouverte pour éviter d'endommager tout mécanisme interne.
7. Afin d'éviter d'endommager l'écran, évitez de le toucher avec des objets pointus.
8. Pour fournir une démonstration claire et une alternative pour comprendre simplement la fonctionnalité de cet appareil, des illustrations graphiques sont utilisées. Quoiqu'il en soit, ces illustrations sont légèrement différentes des images réelles affichées à l'écran.
9. Activez l'appareil correctement conformément à ce manuel pour éviter des problèmes inutiles. La garantie ne sera pas valide si le problème est causé par une mauvaise utilisation.

Détecter le frein de stationnement

- Pour visualiser Android AutoLink et visualiser des vidéos, il est nécessaire de connecter la connexion du frein à main.
- Connectez le câble « PARKING » au commutateur de frein de stationnement pour afficher les fichiers vidéo sur le moniteur TFT. Activez le frein de stationnement pour visionner des vidéos.
- Lorsque le frein de stationnement est désactivé, le moniteur affiche "Attention !!!, la lecture vidéo est désactivée pour votre sécurité. Veuillez freiner le frein de stationnement pour regarder la vidéo.", Empêche le conducteur de regarder le contenu pendant la conduite

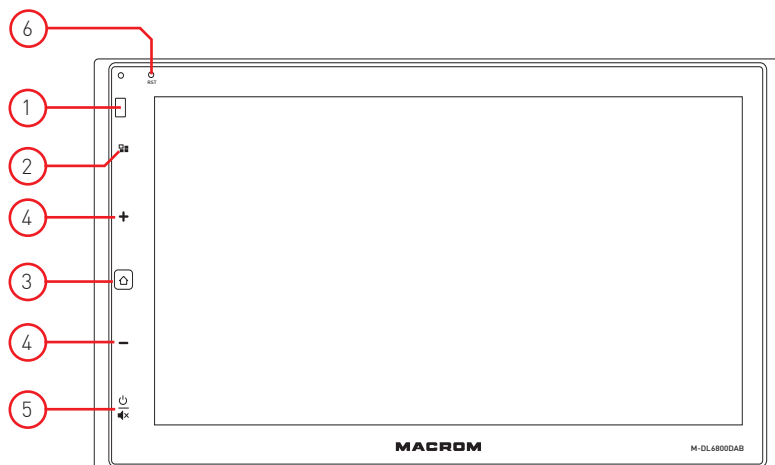
Note importante:

Cette connexion est indispensable au bon fonctionnement du produit.



Présentation du produit



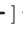


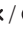
Panneau avant



Avertissement:


Les images de ce manuel sont fournies à titre indicatif uniquement et peuvent différer du produit réel.

Reportez-vous à l'unité réelle de l'appareil.

1. Capteur IR pour récepteur de télécommande
2. Bouton [] Source
Appuyez sur le bouton source pour changer de mode.
3. Bouton [] Home
Appuyez sur le bouton Home pour afficher le menu principal.
Appuyez à nouveau sur le bouton pour revenir au mode précédent.
4. Bouton [ / ] volume +/-
Réglage du volume, la barre indique le niveau de volume souhaité.
5. Bouton [ / ] Muet / Marche / Arrêt:
Appuyez brièvement pour activer la fonction muting.
Appuyez longuement pour allumer / éteindre l'unité radio
6. Bouton RESET
Appuyez sur pour restaurer les paramètres du système aux valeurs d'usine par défaut.

Opérations de base

Marche / Arrêt

Appuyez sur le bouton [] de l'appareil pour allumer l'appareil. Les boutons situés à l'avant de l'appareil s'allument et l'état du mode actuel s'affiche sur l'écran LCD.

Appuyez et maintenez [] pour éteindre l'appareil.

Réglage du volume

Vous pouvez régler le volume par incréments de 0 (désactivé) à 50 (maximum).

Appuyez sur le bouton [+] pour augmenter le niveau de volume, appuyez sur le bouton [-] pour diminuer le niveau de volume.

Muet

Appuyez brièvement sur le bouton [] pour mettre l'appareil en sourdine ou réactiver le volume précédent.

Sélection des sources

Appuyez sur la touche [] du panneau avant pour afficher le menu principal.

Le mode de lecture s'affiche à l'écran.

1. Affichage de la date
2. Affichage de l'heure.
3. Icônes de fonction.

1- Date

Pour régler la date, accédez à la fonction réglages de l'heure dans le menu général.

2- Radio

Mode radio [DAB-FM-AM]

3- Bluetooth

Mode Bluetooth mains libres

4- USB

MMode USB pour la lecture de fichiers audio/vidéo

5- Mobile Link

Mode de mise en miroir d'appareils mobiles Android connecté à l'appareil.

6- BT Audio

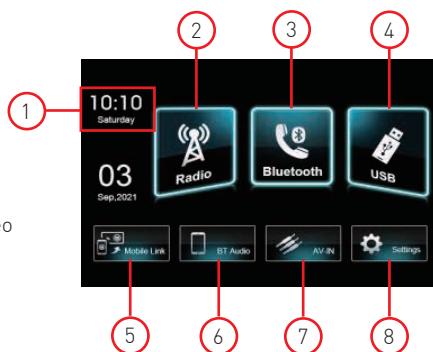
Mode streaming audio via la fonction Bluetooth de l'appareil mobile connecté à l'appareil.

7- Entrée audio vidéo

Mode audio-vidéo auxiliaire

8- Réglages

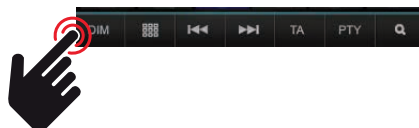
Paramètres liés au fonctionnement du produit.



Mode occultation

Appuyez sur le bouton de gradation [DIM] pour régler la luminosité de l'écran.

Les modes disponibles sont ; Jour, Intermédiaire et Nuit.



Radio AM/FM/DAB

Présentation des radios

1. Fréquence radio actuelle / nom
2. Présélections radio enregistrées.
Maintenez la touche enfoncée pendant deux secondes pour mémoriser la station souhaitée.
3. Clavier pour taper directement la fréquence de la station désirée.
4. Appuyez pour syntoniser la station suivante ou précédente.
5. Info trafic TA
Appuyez sur TA pour activer la fonction d'informations routières.
Si un radiodiffuseur diffuse des informations sur le trafic, l'appareil peut reproduire les nouvelles
6. Sélection PTY du type de programme radio.
7. Recherche automatique des stations.
8. Changement de bande AM / FM / DAB
Appuyez sur FM pour accéder aux rubriques : FM1 / FM2 / FM3
Appuyez sur AM pour accéder aux rubriques : AM1 / AM2
Appuyez sur DAB pour accéder aux sections : DAB1 / DAB2 / DAB3



Mode radio

Ouvrez le menu principal et sélectionnez [Radio].

Sélection de la bande radio

Appuyez sur l'icône de la bande souhaitée sur l'interface utilisateur pour faire défiler les bandes radio entre AM, FM, DAB.

Réglage

Réglage automatique

Pendant le réglage automatique, la fréquence sera recherchée automatiquement.

Appuyez sur la touche [◀] / [▶] sur l'interface utilisateur pour syntoniser une station précédente ou suivante.

Remarque : Lorsqu'une station est reçue, la recherche s'arrête et la station est lue.

Fonctions

La fonction TA (Traffic Announcement) permet à l'appareil de recevoir automatiquement des informations sur le trafic. La fonction TA peut être activée par une station TP (Traffic Program) qui diffuse des informations sur le trafic.

Lorsque la fonction TA est activée et qu'une annonce routière est reçue, la source de lecture actuelle sera commutée avec l'annonce routière.

L'appareil revient à la source d'origine une fois que l'annonce routière a été reçue.

Radio DAB

Réglage

Un réglage automatique est requis pour la première installation.

Appuyez sur la touche [◀◀] / [▶▶] sur l'interface utilisateur pour syntoniser une station précédente ou suivante.

Remarque : Lorsqu'une station est reçue, la recherche s'arrête et la station est lue.

FM service following

Si la fréquence DAB n'est pas présente, il passera automatiquement à la station correspondante dans la gamme FM. (Voir remarque 1)

1. L'indicateur de signal DAB affiche le niveau du signal reçu en temps réel.

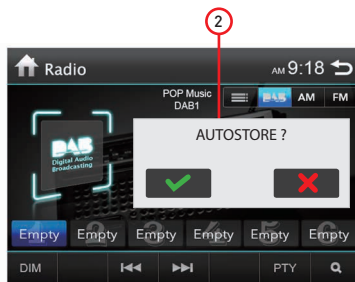
Excellent niveau	
Niveau correct	
Bon niveau	
Mauvais niveau	
Niveau absent	



Noter :

Le service « Suivi de service FM » reçoit les diffuseurs avec la même identification et le même nom que le diffuseur en mode FM. Si la station reçue en mode DAB n'est pas présente dans la gamme FM, l'appareil ne pourra pas fournir le service alternatif.

2. Analyse automatique PopUp (AUTOSTORE)
L'appareil se prépare pour le balayage automatique lorsque la touche est enfoncée (🔍) pour la recherche automatique.
Confirmez le scan automatique avec la touche (✓) ou appuyez sur (✗) si vous souhaitez annuler le scan.



Fonction PTY

PTY est l'abréviation du type de programme défini par un code pour définir le programme diffusé (par exemple news ou Rock).

Les options PTY s'affichent à l'écran. Pour afficher les options PTY, appuyez sur la barre de défilement et les flèches à l'écran.

Lorsqu'une option PTY est sélectionnée (par ex. News), la radio recherche le programme PTY disponible. Si le PTY requis n'a pas été trouvé, l'appareil revient à la fréquence radio d'origine.

AutoLink Android

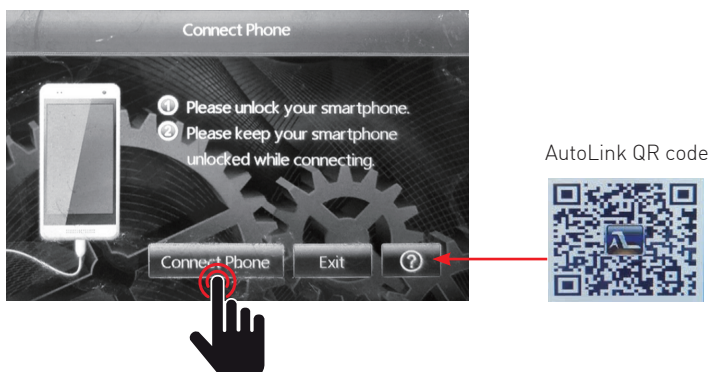
La fonction AutoLink vous permet de connecter un téléphone mobile Android via la ligne USB, en utilisant la méthode du miroir, l'écran du téléphone mobile s'affichera sur le véhicule. L'appareil peut être géré depuis l'écran de l'unité radio et la connexion est établie automatiquement, pratique et sûre, pour utiliser le téléphone mobile.

Noter:

L'application AutoLink ne prend en charge que le système Android à partir de la version : 5.0
Accédez au magasin Google pour télécharger l'application AutoLink ou via le code QR.
Android AutoLink doit être installé sur le téléphone avant la connexion.
La connexion doit être débloquée à partir de l'appareil connecté.
Bluetooth doit être connecté pour avoir une sortie audio.

Procédure de connexion

- Connectez le téléphone Android via le câble USB fourni avec l'appareil.
- Ouvrez l'interface des options du développeur du téléphone et activez le débogage USB.
- Appuyez sur "Connect Phone" dans l'interface utilisateur pour connecter le téléphone.
- Confirmez l'autorisation de connexion à l'accessoire USB sur le téléphone.



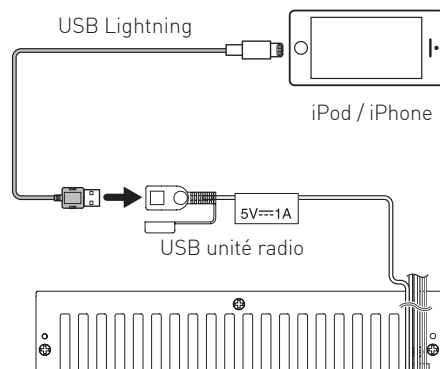
NOTE IMPORTANTE:

Le fichier de service PARKING de l'appareil doit être lié au frein à main du véhicule.

iPod/iPhone

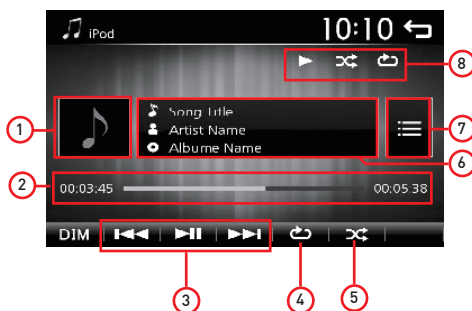
Connections

Pour vous connecter, utilisez le câble Lightning USB fourni avec le package iPod/iPhone, ou un câble USB audio/données certifié Apple.



Présentation de iPod / iPhone

1. Couverture
(affiché si contenu dans la piste audio)
2. Barre de défilement du temps.
3. Bouton [▶||] pour Play et/ou Pause de la piste. Appuyez sur la touche [◀◀] / [▶▶] sur l'interface utilisateur pour changer la piste précédente ou suivante.
4. Répéter la piste en cours [↺]
5. Lecture aléatoire des pistes [✂]
6. Informations sur la piste actuelle.
7. Recherche de contenu
8. Statut de reproduction



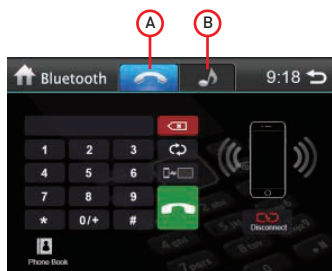
Bluetooth

Grâce à l'appareil, vous pouvez passer ou recevoir des appels avec des téléphones compatibles Bluetooth. Vous pouvez également écouter de la musique à partir d'un appareil Bluetooth, la source est arrêtée et le menu d'appel s'affiche.

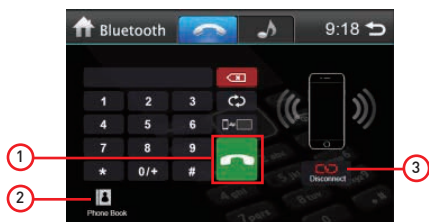
Couplage d'appareils Bluetooth

Si vous souhaitez connecter un appareil au système audio pour la première fois, vous devez accéder à la fonction Bluetooth de votre appareil.

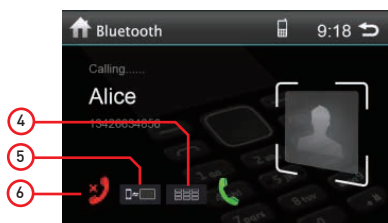
1. Activez la fonction Bluetooth sur l'appareil
2. Lancez la numérotation sur le périphérique Bluetooth et sélectionnez l'unité "M-DL6800DAB"
3. Si nécessaire, saisissez le code d'accès 0000, ou validez le code d'accès automatiquement proposé pour l'appairage des appareils.
La connexion est établie et le menu de l'appareil enregistré s'affiche.



- A. Fonction mains libres Bluetooth.
- B. Fonction de diffusion audio A2DP.



1. Recevoir des appels entrants.
2. Synchronisation du répertoire téléphonique.
3. Déconnexion de l'appareil associé



4. Clavier pour envoyer des tonalités et confirmer la numérotation.
5. Commute la sortie vocale entre le téléphone mobile et haut-parleurs.
6. Terminez l'appel



7. Annuaire téléphonique.
8. Journal des appels sortants.
9. Journal des appels entrants.
10. Journal des appels manqués.

Recherche de contenu

1. Fichiers audio / pistes.

Appuyez sur [🎵] pour afficher tous les fichiers audio disponibles.

Appuyez sur [D:/] pour afficher tous les dossiers audio disponibles

2. Images

Appuyez sur [🖼️] pour afficher toutes les images disponibles

Appuyez sur [D:/] pour afficher tous les dossiers d'images disponibles.

3. Fichiers vidéo

Appuyez sur [🎬] pour afficher toutes les vidéos disponibles.

Appuyez sur [D:/] pour afficher tous les dossiers vidéo disponibles

4. Rechercher les dossiers disponibles.

5. Curseur pour faire défiler des fichiers ou des dossiers



Présentation des fichiers audio USB

1. Couverture

[affiché si contenu dans la piste]

2. Barre de défilement du temps.

3. Bouton [▶] pour Play et/ou Pause de la piste. Appuyez sur la touche [⏮] / [⏭] sur l'interface utilisateur pour changer la piste précédente ou suivante.

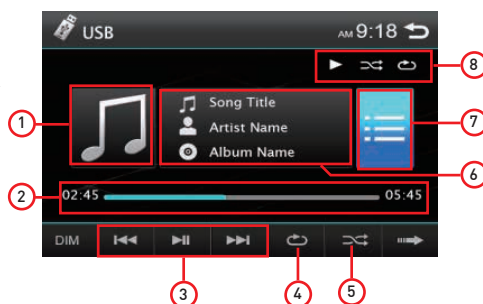
4. Répéter la piste en cours [🔁]

5. Lecture aléatoire des pistes [🎲]

6. Informations sur la piste actuelle

7. Rechercher du contenu

8. Statut de reproduction



Présentation des fichiers vidéo USB

1. Barre de défilement du temps..

2. Bouton [▶] pour Play et / ou Pause de la piste. Toucher le [⏮] / [⏭] sur l'interface utilisateur pour changer la piste précédente ou suivante

3. Répéter la piste en cours [🔁]

4. Lecture aléatoire des pistes [🎲]

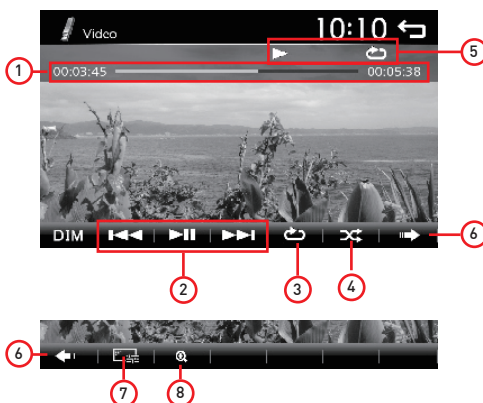
5. Informations sur la piste actuelle

6. Page suivante / précédente

7. Ajustement de l'image :

- Luminosité
- Contraste
- Teinte
- Couleur

8. Zoom (Off- x2- x3- x4- x5- x½ - x½ x¼)



Réglages

Audio

Les paramètres audio	Choix	Description
Effets sonores	Égaliseur - Fader / Balace	Accès aux paramètres audio
Avertissement acoustique	On - Off	Activer / désactiver le bip au toucher de l'écran
Loudness	On - Off	Activer / désactiver l'effet Loudness
Subwoofer	80Hz - 120Hz - 160Hz - Off	Paramètres de fréquence de croisement de sortie du subwoofer
	Volume	Niveau de sortie du volume du subwoofer
Reverse volume	Week - Mid - High - Off	Réglages du niveau de suppression audio lors de l'engagement de la marche arrière

Voir

Paramètres vidéo	Choix	Description
Apparence	16:9 - 4:3	Réglage de l'aspect vidéo de l'écran

Tuner

Paramètres Radio	Choix	Description
Stereo	On - Off	Réglage de la radio FM stéréo/mono
Local	On - Off	Paramètres radio FM locaux/distants
Horaire avec RDS	On - Off	Synchronisation de l'heure avec la fonction radio FM RDS
AF (fréquence alternative)	On - Off	Recherche automatique de fréquences alternatives

Général

réglages généraux	Choix	Description
Langue	Anglais Espagnol Français Allemand Italien	Réglage de la langue du système
Connexion BT automatique	On - Off	Connexion automatique du téléphone connecté en Bluetooth
Paramètres de temps	Heure - Minute - 12/24	églage de l'heure et mode 12/24 heures
Default		Réinitialiser aux paramètres d'usine

SWC

Paramètres SWC	Choix	Description
		Apprentissage des fonctions SWC du véhicule

Pour la procédure d'apprentissage, suivez la page suivante.

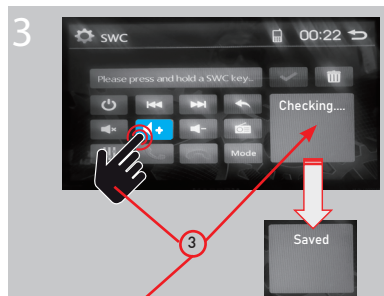
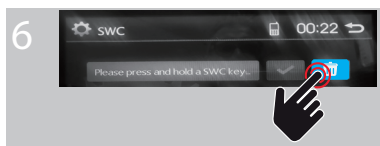
Programmation SWC

1. Entrez les paramètres et sélectionnez SWC.
2. Appuyez longuement sur le bouton du volant que vous souhaitez associer (par exemple Volume) jusqu'à ce qu'un code ADC apparaisse à l'écran : xxxx
3. Faites correspondre la fonction souhaitée en maintenant l'icône de fonction et le bouton du volant enfoncés en même temps jusqu'à ce que [Vérification ...] apparaisse, maintenez-le enfoncé jusqu'à ce que [Enregistré] apparaisse, indiquant la fin de l'apprentissage de la fonction. La touche sélectionnée changera de couleur en bleu clair indiquant un apprentissage correct.
4. Répétez l'étape décrite au point 3 pour toutes les autres fonctions que vous souhaitez combiner.

5. A la fin de l'appariage de toutes les fonctions, il faut valider la mémorisation en appuyant sur la touche de contrôle [V] suivi du message [Sauvegardé avec succès].



6. Pour supprimer une programmation erronée, appuyez sur la corbeille.



Divers

Appareils supplémentaires

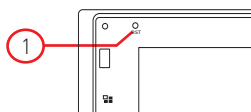
Vous pouvez connecter un appareil audio/vidéo externe à l'appareil.

1. Connectez l'appareil externe avec le câble AV fourni.
2. Touchez le coin supérieur gauche pour afficher le menu principal.
3. Touchez [AV-IN] pour accéder au périphérique externe.

Reset

Si l'unité se fige, il est possible de réinitialiser.

Appuyez sur le bouton [RESET] avec un stylo à bille ou un outil similaire.



Remplacement de fusible

Si l'appareil ne s'allume pas, le fusible peut être endommagé et doit être remplacé.

1. Retirez l'appareil du tableau de bord.
2. Vérifiez toutes les connexions électriques.
3. Achetez un fusible qui correspond à l'ampérage du fusible endommagé.
4. Remplacez le fusible en vous assurant que l'unité est débranchée de l'alimentation électrique.

Contrôle audio

Menu de l'égaliseur

La fonction égaliseur vous permet d'ajuster facilement votre système audio aux caractéristiques acoustiques de votre véhicule.

Préréglage des effets audio

1. Touchez l'icône [] dans l'interface utilisateur pour ouvrir le mode EQ
2. Sélectionnez le préréglage EQ souhaité : [User] - [Pop] - [Rock] - [Classic] - [Jazz] - [Vocal].





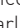






Réglages des paramètres d'égalisation

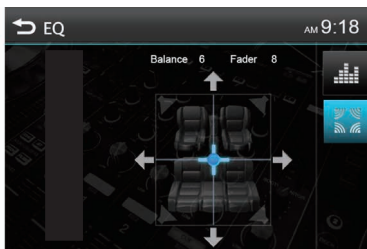
Pour régler les paramètres d'égalisation, sélectionnez le point d'intervention sur la fréquence souhaitée.

Le curseur met en évidence le point d'intervention de l'augmentation ou de la diminution du niveau.

Fader et réglage de la balance

Vous pouvez régler la balance avant/arrière/droite/gauche des enceintes.

1. Ouvrir le mode EQ:
Touchez l'icône [] dans l'interface utilisateur pour afficher l'écran de réglage.
2. Ajuster l'équilibre / fader:
Touchez [] / [] / [] / [] pour ajuster a valeur balance/fader de -12 à +12.
[]: Haut-parleurs avant
[]: Haut-parleurs arrière
[]: Enceintes gauches
[]: haut-parleurs à droite



Noter:

1. Les préréglages de l'égaliseur sont prédéfinis et ne peuvent pas être modifiés. Seul le mode "UTILISATEUR" peut être personnalisé.
2. Le mode EQ passe automatiquement au mode 'USER' lorsque vous changez les valeurs.

Caractéristiques

Général

Tension d'alimentation.....	12V ==
Plage de tension de fonctionnement.....	10.5 - 15.8V ==
Niveau de courant maximal.....	15A
Système de masse.....	Pôle négatif de batterie de voiture
Dimensions (LXAXP).....	178x100x75mm
Poids (unité principale).....	1.1kg

FM

Rapport signal sur bruit.....	≥55dB
Sensibilité au bruit résiduel (S/N=30dB).....	18dBμV
Fréquence de réponse (±3dB).....	20Hz-12.5KHz
Niveau de recherche de station.....	20-28dBμV
Distorsion.....	≤1.0%
Séparation stéréo (1KHz).....	≥25dB
Impédance d'antenne.....	75Ω
Gamme de fréquences.....	87,5 /108,0MHz

DAB

Sensibilité au bruit résiduel (RF=72dBm).....	60dB
Séparation stéréo(1KHz).....	≥55dB
La fréquence.....	174 /240MHz

AM

Sensibilité au bruit résiduel (S/N=20dB).....	30dBμV
Sélectivité (±9KHz).....	≥50dB
Gamme de fréquences.....	522/1629KHz

BT

La Fréquence.....	2,480 GHz
Du pouvoir EIRP.....	0.94 dbm

LCD

Taille de l'écran.....	6.75 pouces(16:9)
Résolution d'écran.....	800x480 pixel
Rapport de contraste.....	400
Luminosité.....	280cd/m2

Puissance de sortie

Fréquence de réponse (±3dB).....	20Hz-20KHz
Puissance de sortie maximale.....	4×50W
Impédance de charge.....	4Ω

AUX IN

Distorsion.....	≤0.5%
Fréquence de réponse(±3dB).....	20Hz-20KHz
Niveau d'entrée audio.....	0.5Vrms

Audio

Impédance de sortie audio.....	100Ω
Niveau de sortie audio.....	2Vrms(Max)

Video

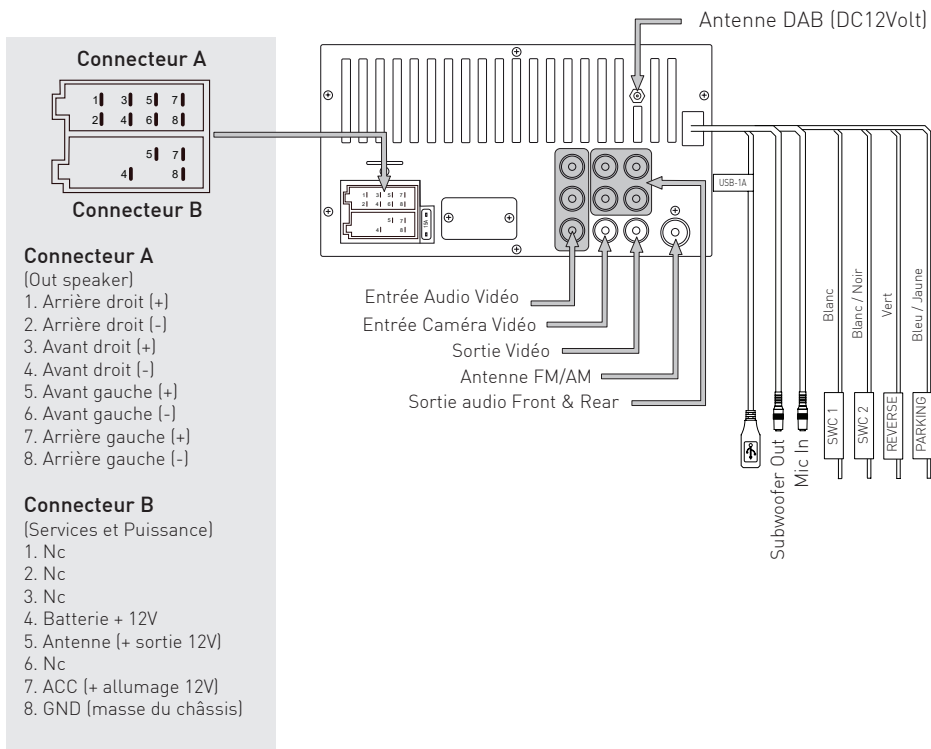
Niveau d'entrée vidéo (CVBS).....	1.0±0.2V
Impédance d'entrée vidéo.....	75Ω
Impedenza uscita video.....	75Ω
Niveau de sortie vidéo.....	1.0±0.2V

Versione Software

MCU.....	Ver 01.00.2
----------	-------------

Connexions

Vue du connecteur d'alimentation



ATTENTION

NE connectez PAS les fils des haut-parleurs à la carrosserie métallique ou au châssis du véhicule.
NE raccordez PAS les câbles d'enceinte communs (-) entre eux. Connectez chaque câble d'enceinte directement à chaque borne d'enceinte.

Tous les câbles de haut-parleur communs (-) doivent rester flottants.

Avant de connecter l'unité radio aux connecteurs ISO provenant de la voiture, vérifiez les conditions suivantes :

1. Assurez-vous que les affectations des broches du connecteur correspondent au lecteur Macrom.
2. Faites attention au cordon d'alimentation.
3. Si le câble de la batterie et le câble d'allumage ne correspondent pas, changez la position en conséquence.
4. Si la voiture n'est pas équipée du service d'allumage, utilisez une interface Macrom pour obtenir le ou les services manquants.

Déclaration de conformité



Le fabricant GMA ITALIA s.r.l. déclare que le type d'équipement radio - modèle de récepteur multimédia, M-DL6800DAB de marque Macrom - est conforme à la directive 2014/53/UE.

Le texte complet de la déclaration de conformité UE est disponible à l'adresse Internet suivante : www.macrom.it, ou chez GMA ITALIA s.r.l. - V. Di Vittorio, 7/33 Rho - 20017 (MI) Italie

Fabriqué en Chine par:
GMA ITALIA s.r.l. - V. Di Vittorio, 7/33 Rho - 20017 (MI) Italia

Informations pour les utilisateurs d'appareils électroménagers



Conformément au décret législatif n° 49 du 14 mars 2014 « Mise en œuvre de la directive 2012/19/UE relative aux déchets d'équipements électriques et électroniques (RAEE) ».

Le symbole de la poubelle barrée figurant sur l'équipement indique que le produit en fin de vie utile doit être collecté séparément des autres déchets. L'utilisateur doit donc remettre l'équipement complet avec les composants essentiels en fin de vie à des centres de collecte sélective des déchets électroniques et électrotechniques adaptés, ou le restituer au revendeur lors de l'achat d'un équipement neuf de type équivalent, au tarif de un à un, ou 1 à zéro pour les équipements ayant un côté plus long inférieur à 25 CM. Une collecte séparée adéquate pour le démarrage ultérieur de l'équipement mis au rebut pour le recyclage, le traitement et l'élimination respectueuse de l'environnement permet d'éviter d'éventuels effets négatifs sur l'environnement et la santé et favorise le recyclage des matériaux dont l'équipement est constitué.

L'élimination illégale du produit par l'utilisateur implique l'application de sanctions administratives conformément au décret législatif n. Décret législatif N° 49 del 14 Marzo 2014.

MACROM

w w w . m a c r o m . i t