

SUBWOOFER AMPLIFIÉ

MANUEL D'UTILISATION M-SW800



MACROM

TABLE DES MATIÈRES

Garantie	3
Informations de sécurité	3
Caractéristiques techniques	3
Présentation du produit	
Panneau avant.....	4
Bornes d'alimentation	4
Installation du produit	
Entrée ligne RCA.....	5
Entrée haut niveau	6
Télécommande	7
Installation.....	7
Entretien du produit.....	7
Déclaration de conformité.....	8

Garantie

Merci d'avoir acheté ce produit Macrom.
Veuillez lire attentivement ce mode d'emploi afin de savoir comment utiliser correctement votre modèle. Une fois que vous aurez fini de lire les instructions, conservez ce manuel dans un endroit sûr pour pouvoir vous y référer ultérieurement. Si votre produit nécessite une intervention sous garantie, veuillez le retourner au magasin où vous l'avez acheté ou au distributeur Macrom de votre pays. La garantie ne couvre pas les dommages dus à une utilisation ou une installation incorrecte, à des connexions incorrectes à l'alimentation électrique et aux sources audio-vidéo, à une exposition à une humidité excessive, à des tentatives de réparation ou à des modifications non autorisées.

Informations de sécurité

Avant de commencer l'installation, déconnectez le fil de la borne de masse de la batterie afin d'éviter tout court-circuit pendant l'installation. Ce subwoofer doit être correctement installé par un installateur agréé Macrom. Une installation incorrecte peut endommager l'appareil et/ou le véhicule. Vérifiez l'ensemble du système électrique et la conduite du véhicule avant l'installation.

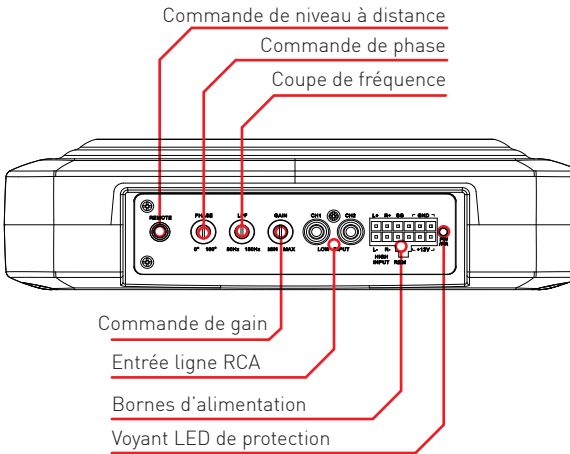
Caractéristiques techniques

Le M-SW800 lit la musique à partir d'une ligne RCA ou d'une entrée de haut niveau.

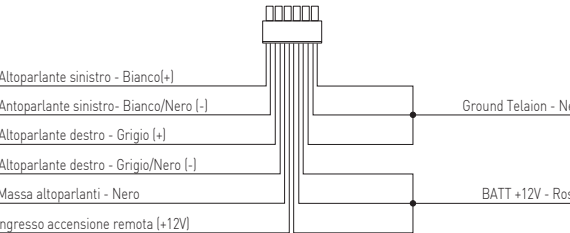
Taille du haut-parleur du subwoofer : 8 pouces (200 mm)
Puissance de sortie : 200 watts RMS
Plage de fréquences de fonctionnement : de 30 Hz à 150 Hz
Rapport signal/bruit : → 100 dB
Sensibilité d'entrée : 90 mV → 2,9 V-RCA et 0,5 V → 10 V-haut niveau
Consommation maximale de courant : 20 A
Tension de fonctionnement : de 9 volts à 15,5 volts
Dimensions du produit : 320 mm - 242 mm - 65 mm

Présentation du produit

Panneau avant



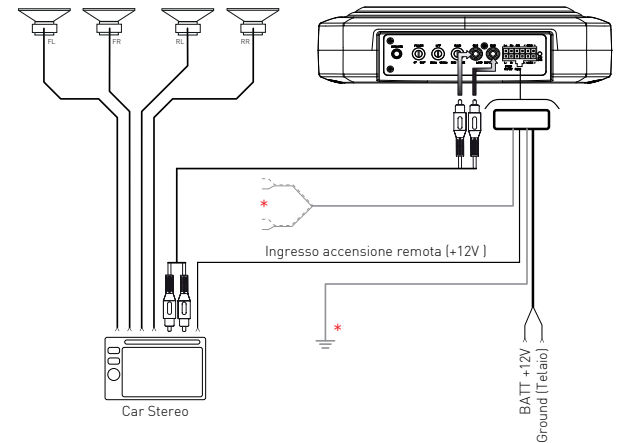
Bornes d'alimentation



Installation du produit

Connectez les fils d'alimentation au bornier, en veillant à respecter la polarité des câbles indiquée sur le produit.
Connectez l'entrée de signal RCA méthode 1.

Entrée ligne RCA méthode 1



Suivez les instructions d'installation et de connexion du câblage pour garantir l'intégrité du produit.

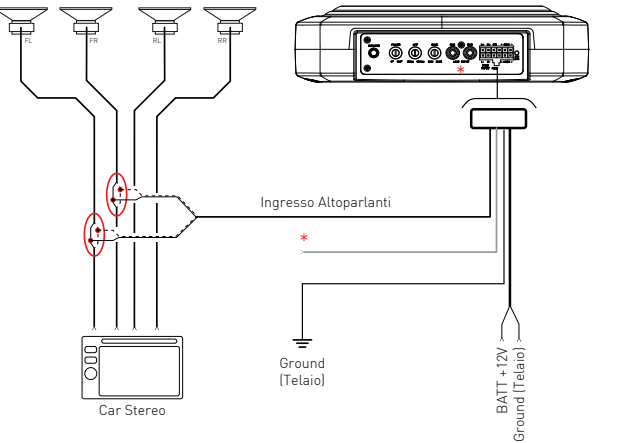
- * Lorsque vous utilisez les entrées RCA, l'entrée haut niveau ne doit pas être utilisée.
- * Ne connectez pas les câbles entre eux et veillez à isoler les câbles dédiés aux entrées de haut niveau.
- Pour l'alimentation du subwoofer, il est nécessaire de connecter la mise en marche à distance.

Réglez la coupure de fréquence et la sensibilité d'entrée de niveau. Placez tous les boutons en position centrale, puis commencez à régler le gain et suivez la coupure de fréquence pour optimiser l'acoustique du véhicule.

Installation du produit

Connectez les fils d'alimentation au bornier, en veillant à respecter la polarité des câbles indiquée sur le produit.
Connectez l'entrée du signal selon la méthode de niveau haut 2.

Méthode d'entrée de niveau haut 2



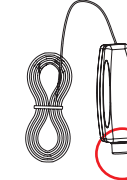
Suivez les instructions d'installation et de connexion du câblage pour garantir l'intégrité du produit.

- * Lorsque vous utilisez les entrées de niveau haut, l'entrée RCA ne doit pas être utilisée.
- * Ne connectez pas la mise en marche à distance, l'amplificateur s'allume automatiquement en détectant le signal d'entrée.
- Séparez le câblage audio et le câblage d'alimentation pour éviter les interférences.

Réglez la coupure de fréquence et la sensibilité d'entrée de niveau. Placez tous les boutons en position centrale, puis commencez à régler le gain et suivez la coupure de fréquence pour optimiser l'acoustique du véhicule.

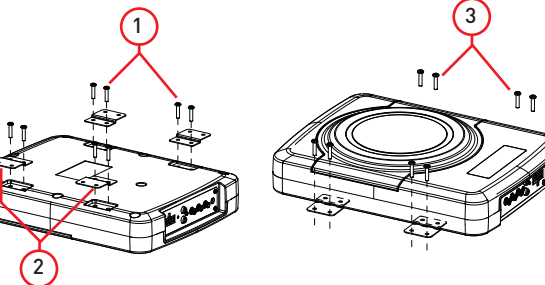
Télécommande

Pour régler le volume pendant que vous écoutez de la musique, tournez le bouton de volume de la télécommande. N'oubliez pas qu'une pression acoustique excessive peut endommager le haut-parleur.



Installation

Fixez les supports de montage fournis à l'amplificateur.



1. Support de montage
2. Vis du support
3. Vis pour fixer le produit

Entretien du produit

N'oubliez pas que votre produit Macrom est un appareil électronique et qu'il doit donc être manipulé avec soin :

- Ne le soumettez pas à des chocs mécaniques ou à des vibrations.
- Ne l'exposez pas à une chaleur excessive.
- Tenez-le à l'écart de l'eau et des zones excessivement humides.
- Tenez-le à l'écart des champs électromagnétiques élevés.

Le produit ne contient aucune pièce réparable par l'utilisateur. L'ouverture du produit ou toute tentative de réparation annulera la garantie.


Déclaration de conformité



La déclaration de conformité est disponible à l'adresse suivante :
GMA ITALIA s.r.l, V. Di Vittorio, 7/33 - 20017 - Rho (MI) Italie
et disponible sur le site www.macrom.it

Fabriqué en Chine par
GMA ITALIA s.r.l,
V. Di Vittorio, 7/33 - 20017 - Rho (MI) Italie

INFORMATIONS SUR L'ÉLIMINATION DES APPAREILS

 Ce produit porte le symbole de tri sélectif des déchets d'équipements électriques et électroniques (DEEE). Cela signifie que ce produit doit être apporté aux points de collecte locaux ou restitué au détaillant lors de l'achat d'un nouveau produit, à raison d'un pour un (ou d'un pour zéro si la dimension externe est inférieure à 25 cm), conformément à la directive européenne 2012/19/CE, afin d'être recyclé ou démantelé de manière à minimiser son impact sur l'environnement. Pour plus d'informations, veuillez contacter vos autorités locales ou régionales. Les produits électroniques non inclus dans le processus de tri sélectif sont potentiellement dangereux pour l'environnement et la santé humaine en raison de la présence de substances dangereuses. L'élimination illégale du produit est passible d'une amende conformément à la législation en vigueur.



GMA ITALIA s.r.l,
V. Di Vittorio, 7/33 - 20017 - Rho (MI) Italia
Tel. +39 02 3340 6189

www.macrom.it