

# SUBWOOFER AMPLIFICATO

## MANUALE UTENTE M-SW200A



# MACROM

### Indice contenuti

Garanzia.....	3
Informazioni sulla sicurezza.....	3
Specifiche .....	3
Panoramica del prodotto	
Vista frontale .....	4
Terminali di alimentazione .....	4
Installazione prodotto	
Ingresso RCA.....	5
Ingresso alto livello.....	6
Controllo remoto .....	7
Installazione .....	7
Cura del prodotto .....	7
Dichiarazione di Conformità .....	8

### Garanzia

Grazie per aver acquistato questo prodotto della Macrom. Si prega di leggere attentamente questo manuale di istruzioni in modo da conoscere il corretto funzionamento del prodotto. Dopo aver finito di leggere le istruzioni, conservare il manuale in un luogo sicuro per riferimenti futuri. Se il prodotto necessitasse di assistenza far riferimento al negozio presso cui è stato acquistato o al distributore locale della tua nazione. La garanzia non copre i danni accidentali dovuti ad uso o installazione non appropriati, connessioni scorrette all'alimentazione o a sorgenti audio video esposizione ad eccessiva umidità.

### Informazioni sulla sicurezza

Prima di iniziare con l'installazione, scollegare il cavo dal terminale negativo della batteria per evitare corti circuiti durante l'installazione. Questo subwoofer deve essere installato correttamente da un installatore autorizzato Macrom. Una impropria installazione può danneggiare l'unità e / o il veicolo. Verifica le connessioni elettriche e la guidabilità del veicolo prima dell'installazione.

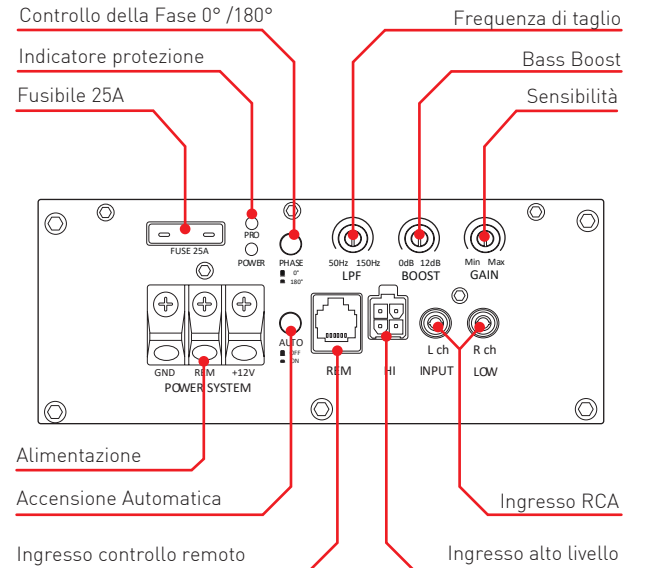
### Specifiche

M-SW200A riproduce la musica tramite ingresso di linea RCA o da un ingresso ad alto livello.

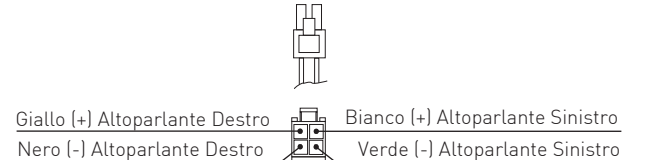
Cassa acustica in configurazione Bass Reflex  
Dimensione altoparlante, 8" (200mm)  
200 Watt RMS Amplificatore in classe A/B  
Gamma di frequenza (passa basso) 50Hz a 150Hz  
Rotazione della fase: 0° / 180°  
Rapporto segnale rumore > 100dB  
Sensibilità di ingresso :  
- RCA: 90mV a 2.9V  
- Alto livello: 0.5V a 10V  
Consumo massimo di corrente 25A.  
Tensione di funzionamento da 9Volts a 15.5Volts ---  
Dimensioni prodotto: 260 x 315 x h 275mm  
Controllo remoto esterno incluso

### Panoramica del prodotto

#### Vista frontale amplificatore



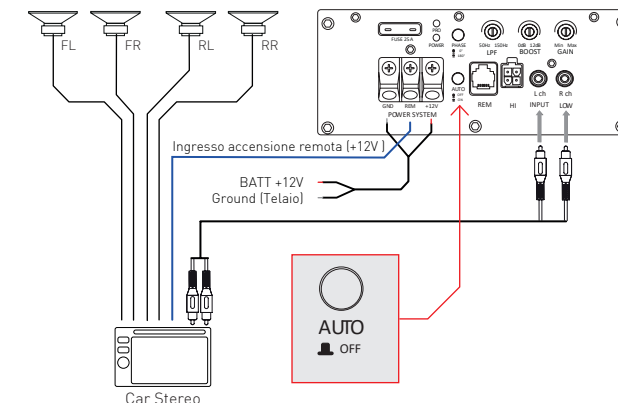
#### Connettore alto livello



### Installazione prodotto

Collegare i cavi di alimentazione alla morsettiera, prestare attenzione alla polarità dei cavi come indicato sul prodotto. Collegare l'ingresso del segnale secondo l'ingresso selezionato metodo 1 RCA.

#### Ingresso RCA metodo 1



Seguire le istruzioni di montaggio e collegamenti del cablaggio per garantire l'integrità del prodotto.

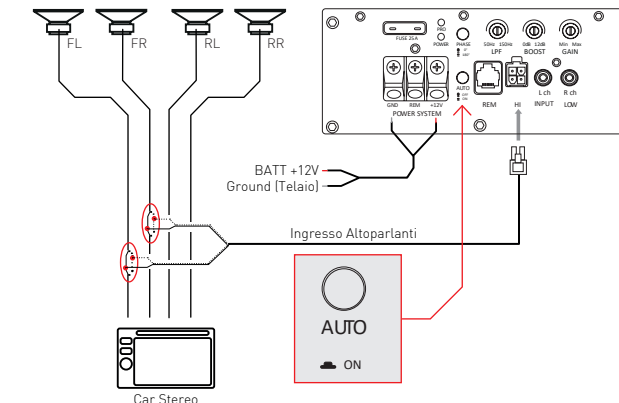
- Utilizzando gli ingressi RCA, l'ingresso ad alto livello non deve essere utilizzato.
- Per l'accensione del subwoofer è necessario collegare l'accensione remota.
- Per l'accensione del Subwoofer posizionare l'interruttore AUTO sulla posizione OFF

Regolare il taglio di frequenza e il livello di sensibilità di ingresso. Disporre i controlli in posizione centrale, e iniziare a regolare il guadagno e in sequenza la frequenza di taglio per ottimizzare al meglio l'acustica del vostro veicolo.

### Installazione prodotto

Collegare i cavi di alimentazione alla morsettiera, prestare attenzione alla polarità dei cavi come indicato sul prodotto. Collegare l'ingresso del segnale secondo l'ingresso selezionato metodo 2 Alto livello.

#### Ingresso Alto livello metodo 2



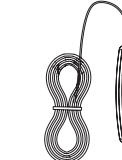
Seguire le istruzioni di montaggio e collegamenti del cablaggio per garantire l'integrità del prodotto.

- Usando gli ingressi di alto livello, l'ingresso RCA non deve essere utilizzato.
- Non collegare l'accensione remota, in quanto l'amplificatore si accende automaticamente rilevando il segnale di ingresso.
- Per l'accensione del Subwoofer posizionare l'interruttore AUTO sulla posizione ON

Regolare il taglio di frequenza e il livello di sensibilità di ingresso. Disporre i controlli in posizione centrale, e iniziare a regolare il guadagno e in sequenza la frequenza di taglio per ottimizzare al meglio l'acustica del vostro veicolo.

### Controllo remoto

Per regolare il volume durante l'ascolto della musica ruotare la manopola del volume dal controllo di livello remoto. Si ricorda che la pressione sonora eccessiva può danneggiare l'altoparlante.



### Installazione

Posizionare la Cassa acustica su uno dei lati del baule facendo attenzione a non ostruire la parportaa frontale ventilata del condotto Reflex.



Per il fissaggio della cassa acustica si consiglia l'utilizzo di un adesivo velcro o con l'ausilio di due staffe metalliche.

### Cura del prodotto

Vi preghiamo di ricordare che il vostro prodotto Macrom è un dispositivo elettronico e dunque deve essere trattato con cura:

- Non sottoporre a shock o vibrazioni
- Non esporre a calore eccessivo.
- Tenerlo lontano da acqua e fonti di umidità eccessiva.
- Tenerlo lontano dai campi magnetici.

Il prodotto non ha parti che possono essere sostituite o riparate dall'utilizzatore. Aprire il prodotto o provare a ripararlo farà decadere la garanzia.

### Dichiarazione di Conformità

Il fabbricante GMA ITALIA s.r.l. dichiara che il tipo di apparecchiatura Retrocamera posteriore modello, - M-SW200A - con marchio Macrom sono conformi alla Direttiva 2014/53/UE.

Il testo completo della Dichiarazione di Conformità UE è disponibile al seguente indirizzo Internet:  
www.macrom.it, oppure presso  
GMA ITALIA s.r.l. - V. Di Vittorio, 7/33 Rho - 20017 (MI) Italia

Prodotto in Cina da  
GMA ITALIA s.r.l. - V. Di Vittorio, 7/33 Rho - 20017 (MI) Italia

#### INFORMAZIONI AGLI UTENTI DI APPARECCHIATURE DOMESTICHE

Ai sensi del Decreto Legislativo N° 49 del 14 Marzo 2014 "Attuazione della Direttiva 2012/19/UE sui rifiuti di apparecchiature elettriche ed elettroniche (RAEE)".  
Il simbolo del cassonetto barrato riportato sull'apparecchiatura indica che il prodotto alla fine della propria vita utile deve essere raccolto separatamente dagli altri rifiuti. L'utente dovrà, pertanto, conferire l'apparecchiatura integra dei componenti essenziali giunta a fine vita agli idonei centri di raccolta differenziata dei rifiuti elettronici ed elettrotecnici, oppure riconsegnarla al rivenditore al momento dell'acquisto di nuova apparecchiatura di tipo equivalente, in ragione di uno a uno, oppure 1 a zero per le apparecchiature aventi lato maggiore inferiore a 25 CM. L'adeguata raccolta differenziata per l'avvio successivo dell'apparecchiatura dimessa al riciclaggio, al trattamento e allo smaltimento ambientale contribuisce ad evitare possibili effetti negativi sull'ambiente e sulla salute e favorisce il riciclo dei materiali di cui è composta l'apparecchiatura.  
Lo smaltimento abusivo del prodotto da parte dell'utente comporta l'applicazione delle sanzioni amministrative di cui al D.Lgs n. Decreto Legislativo N° 49 del 14 Marzo 2014.

# MACROM

GMA ITALIA s.r.l.  
V. Di Vittorio, 7/33 - 20017 - Rho (MI) Italia  
Tel. +39 02 3340 6189

www.macrom.it