

# KIT INALÁMBRICO

## MANUAL DEL USUARIO

### RMW704KR-SIDE

Kit de monitor de 7 pulgadas + cámara de visión trasera inalámbrica



# MACROM

# Instalación

- Antes de completar la instalación, conecte temporalmente el cableado y asegúrese de que funciona correctamente.
- Utilice únicamente las piezas incluidas con la unidad para garantizar una instalación adecuada. El uso de piezas no incluidas en el paquete puede provocar fallos de funcionamiento.
- Este producto debe ser instalado por un distribuidor autorizado para que la garantía sea válida.
- Instale la unidad en un lugar que no pueda dañar al conductor o al pasajero para evitar colisiones en caso de una parada repentina, como una parada de emergencia.
- Evite instalar la unidad en lugares sujetos a altas temperaturas, como la luz solar directa, el aire caliente o donde pueda estar expuesta al polvo, la suciedad o vibraciones excesivas.
- Asegúrese de retirar la película protectora frontal después de instalar la unidad.

## Instalación del monitor

Elija la posición del monitor en el vehículo de manera que no bloquee la visión y cumpla con las leyes locales para una conducción segura.

**Nota:**  
Antes de taladrar los orificios necesarios en el salpicadero para fijar el soporte en forma de U, asegúrese de que no haya obstáculos debajo, como tubos de ventilación o cableado eléctrico.



## Instalación de la cámara

Elija la posición de la cámara en el vehículo y, antes de taladrar los orificios necesarios en el marco para fijar la base, asegúrese de que no haya obstáculos debajo, como tubos o cableado eléctrico.

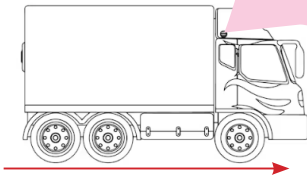
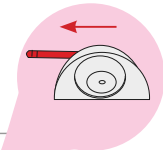


### Orientación de la cámara de vídeo

Antes de proceder con la instalación, es necesario determinar el ángulo de visión de la cámara. Coloque el producto en la ubicación deseada y oriente la lente de modo que la imagen se vea correctamente en la pantalla.

Con un destornillador, afloje los 6 tornillos y oriente la lente. A continuación, apriete los tornillos y fije el producto en la superficie elegida.

**Nota:** No utilice la antena WiFi para girar la lente.

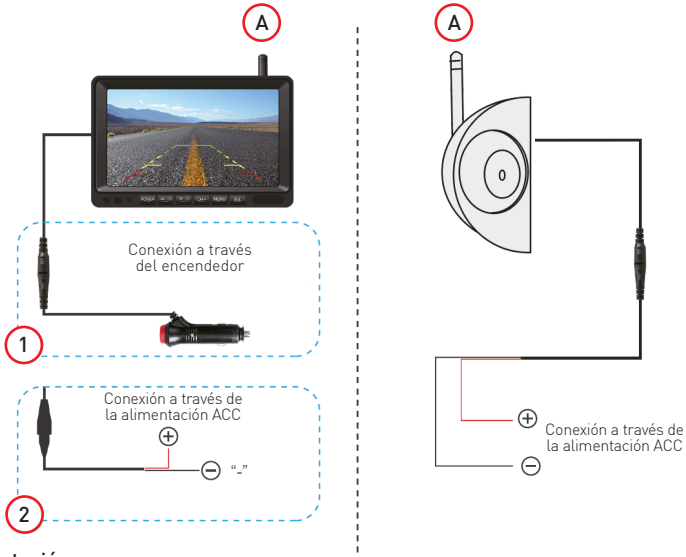


Se recomienda colocar la antena WiFi en la dirección opuesta al vehículo. Preste atención a las ramas de las plantas al moverla.

# Conexiones

## Antenas WiFi

1. Conecte la antena WiFi [A], 2,4 GHz.

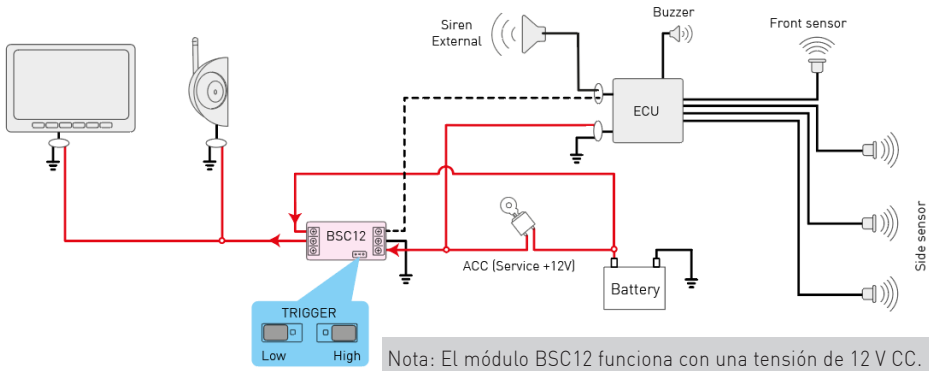


### Fuente de alimentación

1. Conecte el arnés del monitor y la cámara al servicio de encendido de su vehículo.
2. Asegúrese de que haya un fusible de protección de 10 amperios.

## Conexiones BSC12

Módulo de relé al que es posible conectar un sistema de detección de ángulo muerto (Blind Spot) que activa automáticamente la visión del sistema de vídeo cuando se detecta una alarma.



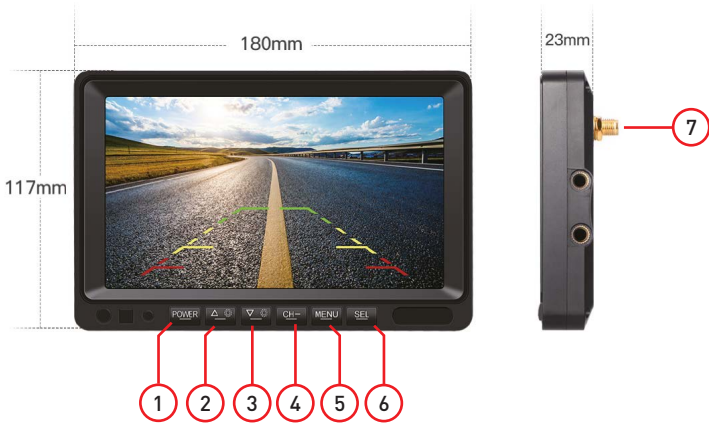
### DISPARADOR

El módulo BSC12 proporciona un disparador múltiple, lo que le permite combinar sistemas Blind Spot utilizando la salida dedicada a la advertencia acústica externa.

- **Bajo** (consenso negativo)  
Se utiliza si la salida de la bocina tiene una señal que hace referencia a GND (negativo).
- **Alto** (consenso positivo)  
Se utiliza si la salida de la bocina tiene una señal de referencia de +12 V. [positivo]

# Descripción general del producto

## Panel frontal



### Advertencia:

Las imágenes de este manual son meramente indicativas y pueden diferir del producto real. Consulte el dispositivo real.

1. Tecla de encendido (On/Off)
2. Tecla Anterior
3. Tecla Siguiente
4. Tecla de selección del canal de la cámara trasera
5. Tecla de menú
6. Tecla SEL / Grabar y Detener
7. Antenas wifi

## Cámara lateral

1. Antena Wi-Fi
2. Tornillos del cuerpo de la cámara
3. Conector de alimentación

Con un destornillador, afloje los 6 tornillos y oriente la lente. A continuación, apriete los tornillos y fije el producto en la superficie elegida.



Nota: No utilice la antena WiFi para girar la lente.

# Emparejamiento de la cámara de visión trasera

## Importante

Antes de proceder con el uso del monitor, es necesario emparejar una cámara de visión trasera utilizando la función de emparejamiento.

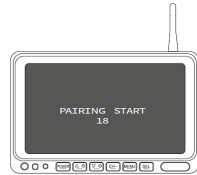
1. Con la tecla [CH], seleccione el canal al que desea conectar la cámara.



2. Entre en el menú y seleccione EMPAREJAMIENTO para emparejar.  
Pulse la tecla SEL para confirmar el procedimiento.



3. El monitor muestra el procedimiento de emparejamiento mediante una "cuenta atrás" en la pantalla.



4. Al final, se mostrará la imagen de la cámara emparejada anteriormente.



NOTA:  
Si necesita emparejar más cámaras, repita el procedimiento anterior seleccionando el canal correspondiente.

# Grabación/reproducción de vídeo

## Inserte una tarjeta SD

Con un destornillador Phillips, abra la puerta de la tarjeta SD en la parte posterior del monitor e inserte la tarjeta SD.  
Se recomienda utilizar una tarjeta TF de alta velocidad de clase 10 (mínimo) o superior. Capacidad máxima permitida de 128 Gb.



## Modo de grabación

Antes de proceder con la grabación, es necesario formatear la nueva tarjeta SD.

Seleccione el modo de grabación con el cursor </> y confirme la selección "Formatear" pulsando la tecla SEL. Confirme de nuevo para formatear las tarjetas SD.  
Para realizar una grabación, pulse la tecla SEL; aparecerá un punto rojo ● parpadeante en la pantalla.  
Para finalizar la grabación, pulse de nuevo SRL.



### Nota:


La grabación de la señal de vídeo solo se refiere a la imagen de la cámara o cámaras que se muestran en la pantalla. Si desea realizar varias grabaciones, debe ver varias cámaras en la pantalla al mismo tiempo para que el monitor pueda grabar varios canales simultáneamente.

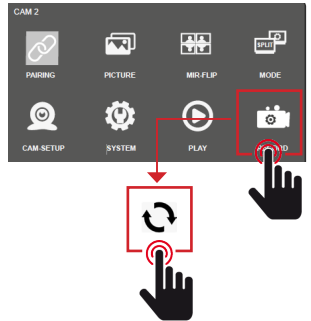
## Registro circular

Si desea sobrescribir las entradas, debe activar la función "Registro circular".

Seleccione el modo de grabación con el cursor </> y confirme la selección "Grabación circular" pulsando la tecla SEL y vuelva a confirmar para activar la función.

### Nota:

Cuando la función está activa, aparece el símbolo  en la pantalla, lo que confirma la activación de la sobrescritura.

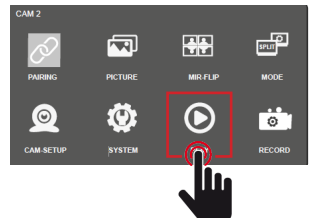


## Reproducción de vídeo

Si desea ver las grabaciones, debe acceder a la función Reproducir. La lista de vídeos se mostrará en orden cronológico por fecha y hora de grabación.

### Nota:

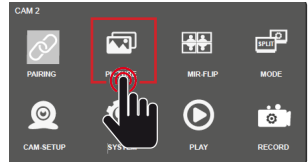
Cada segmento de grabación tiene una duración máxima de 60 segundos.  
Cada archivo tiene un tamaño aproximado de 4 megabits.



# Configuración del sistema

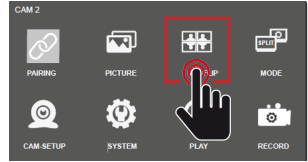
## Configuración de la imagen

Acceda al menú y seleccione la imagen con el cursor < / > y confirme la selección con la tecla SEL.  
Seleccione las funciones Brillo / Contraste / Color con el cursor < / > y confirme su selección pulsando la tecla SEL.  
Modifique el valor deseado de la función seleccionada y pulse menú para salir de la configuración.



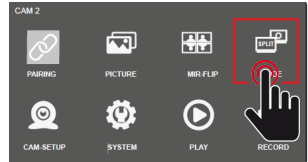
## Rotación de la imagen

Acceda al menú y seleccione Espejos con el cursor < / > y confirme la selección con la tecla SEL.  
Seleccione la rotación de la imagen deseada con el cursor < / > y confirme la selección pulsando la tecla SEL.  
Pulse menú para salir de la configuración.



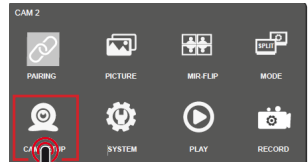
## Configuración del modo dividido

Entra en el menú y selecciona Modo con el cursor < / > y confirma la selección con la tecla SEL.  
Seleccione el modo de visualización de la pantalla con las imágenes que desees ver con el cursor < / > y confirma tu selección pulsando la tecla SEL.  
Pulsa menú para salir de la configuración.



## Configuración de la cámara

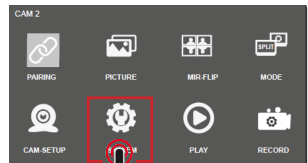
Entra en el menú y selecciona Cámara con el cursor < / > y confirma la selección con la tecla SEL.  
Seleccione el número de la cámara conectada con el cursor < / > y confirme la selección de Activado/Desactivado pulsando la tecla SEL.  
Pulse el menú para salir de la configuración.



Nota: es posible configurar el ciclo de rotación automática de la pantalla (1-2-3-4) y el tiempo deseado.

## Configuración del sistema

Acceda a los ajustes del sistema y seleccione la imagen con el cursor < / > y confirme la selección con la tecla SEL.  
Seleccione las funciones: Fecha y hora / Idioma / Activador / Directrices / Restablecimiento del sistema con el cursor < / > y confirme su selección pulsando la tecla SEL.  
Modifique el valor deseado de la función seleccionada y pulse menú para salir de la configuración.



Nota: es posible configurar el ciclo de rotación automática de la pantalla (1-2-3-4) y el tiempo deseado.

## Especificaciones

---

### Monitor

Pantalla.....	7" AHD IPS
Resolución.....	1024xRGB*600P
Contraste.....	500:1
Fuente de alimentación.....	DC12V-36V
Nivel de corriente máximo.....	10A
Sistema.....	PAL/NTSC (AUTO)
Conexión.....	WiFi

### Registro

Modo.....	Cámara trasera QUAD-Vision 4
Vídeo.....	Mp4
Imágenes.....	JPG

### Compatibilidad

Tipología.....	SD HC/XC completa
Capacidad máxima.....	128 Gb
Velocidad.....	Clase 10 (mínimo)
Bus SD.....	UHS-I
Categorías.....	Alta resistencia

#### Nota:

La categoría Resistencia garantiza una mayor cantidad de sobrescritura que las SD tradicionales.

### WiFi

Wi-Fi integrado.....	2,4G inalámbrico
Alcance de la red.....	2403-2480 MHz
Distancia.....	≈ 200 m en campo abierto

### Cámara

Sensor.....	1/3" AHD
Resolución.....	1280*720P
Ángulo de visión.....	110°[H] 140°[D]
Resistente al agua.....	IP68
Iluminación nocturna.....	IR (infrarrojos)
Distancia de visión nocturna.....	5 metros

### BSC12

Fuente de alimentación de bobina.....	DC12V
Disparador.....	Bajo / Alto
Contacto.....	N/A
Corriente máxima.....	10A

**MACROM**

w w w . m a c r o m . i t