

## Dichiarazione di Conformità



La Dichiarazione di Conformità completa è disponibile presso: GMA ITALIA s.r.l, V. Di Vittorio, 7/33 - 20017 - Rho (MI) Italia e disponibile sul sito [www.macrom.it](http://www.macrom.it)  
Prodotto in Cina da  
GMA ITALIA s.r.l, via G. Di Vittorio, 7/33 - 20017 - Rho (MI) Italia

## Informazioni agli utenti di apparecchiature domestiche



Ai sensi del Decreto Legislativo N° 49 del 14 Marzo 2014 "Attuazione della Direttiva 2012/19/UE sui rifiuti di apparecchiature elettriche ed elettroniche (RAEE)". Il simbolo del cassonetto barrato riportato sull'apparecchiatura indica che il prodotto alla fine della propria vita utile deve essere raccolto separatamente dagli altri rifiuti. L'utente dovrà, pertanto, conferire l'apparecchiatura integra dei componenti essenziali giunta a fine vita agli idonei centri di raccolta differenziata dei rifiuti elettronici ed elettrotecnici, oppure riconsegnarla al rivenditore al momento dell'acquisto di nuova apparecchiatura di tipo equivalente, in ragione di uno a uno, oppure 1 a zero per le apparecchiature aventi lato maggiore inferiore a 25 CM. L'adeguata raccolta differenziata per l'avvio successivo dell'apparecchiatura dimessa al riciclaggio, al trattamento e allo smaltimento ambientale compatibile contribuisce ad evitare possibili effetti negativi sull'ambiente e sulla salute e favorisce il riciclo dei materiali di cui è composta l'apparecchiatura.  
Lo smaltimento abusivo del prodotto da parte dell'utente comporta l'applicazione delle sanzioni amministrative di cui al D.Lgs n. Decreto Legislativo N° 49 del 14 Marzo 2014.



GMA ITALIA s.r.l,  
Via G. Di Vittorio, 7/33 - 20017 - Rho (MI) Italia  
Tel .+39 02 3340 6189

[www . m a c r o m . i t](http://www.macrom.it)

# CAR Atmosphere LED

## Manuale Utente

CAL64 Kit Car Atmosphere Led (64 colori)  
CAL256 Kit Car Atmosphere Led (256 colori)

# MACROM

## Indice

### Manuale d'installazione

Garanzia.....	01	Installazione sensori.....	11
Note importanti .....	01	Installazione sensori.....	12
Informazioni sulla sicurezza.....	01	Installazione sensori.....	13
Malleva.....	01	Installazione sensori.....	14
Informazioni prodotto .....	02	Installazione buzzer .....	15
Riconoscimento uso con 2 o 4 sensori .....	02	Diagramma di collegamento.....	29
Caratteristiche principali .....	02	Test di funzionamento.....	16
Specifiche.....	03	Diagramma di collegamento.....	17
Buzzer o Display opzionale.....	03	Risoluzione problemi.....	18
Allarme vocale.....	04	Dichiarazioni di Conformità.....	19
Regolazione del Volume.....	04	Informazione agli utenti.....	19
Funzione autotest.....	05		
Funzione rilevazione ruota di scorta.....	06		
Attenzione.....	07		
Lavaggio e pulizia.....	08		
Avvisi acustici e distanza .....	09		
Contenuto .....	10		
Attrezzi per l'installazione.....	10		

## Garanzia

Grazie per aver acquistato questo prodotto della Macrom.

Si prega di leggere attentamente questo manuale di istruzioni in modo da conoscere il corretto funzionamento del prodotto. Dopo aver letto le istruzioni, conservare il manuale in un luogo sicuro per riferimenti futuri.

Se il prodotto necessitasse di assistenza far riferimento al negozio presso cui è stato acquistato o al distributore locale della tua nazione. La garanzia non copre i danni accidentali dovuti ad uso o installazione non appropriati, connessioni scorrette all'alimentazione o danni provocati al veicolo.

## Informazioni sulla sicurezza

Prima di iniziare con l'installazione, scollegare il cavo dal terminale negativo della batteria per evitare corti circuiti durante l'installazione.

Questo dispositivo deve essere installato correttamente da un installatore autorizzato Macrom.

Una impropria installazione può danneggiare l'unità e / o il veicolo.

Verifica le connessioni elettriche e la guidabilità del veicolo prima dell'installazione.

## Note importanti

Le barre a LED sono dei sistemi di illuminazione multicolore per l'abitacolo della autovettura.

Non posizionare le barre in aree dove potrebbero compromettere la visibilità durante la guida.

1. Dispositivo adatto per veicoli DC 9-16 V.
2. Il dispositivo necessita installazione professionale.
3. Stendere i cablaggi lontano da fonti di calore e componenti elettrici.
4. Si raccomanda di verificare la posizione dei LED prima di forare i pannelli della vettura.
5. Dopo l'installazione effettuare un test di funzionamento.

## Caratteristiche principali

- Illuminazione a led multicolore
- Connessione wireless tra unità di controllo e periferiche
- Allestimento cruscotto con due barre Led
- Allestimento per 4 porte con barra a led vano maniglia e portaoggetti
- Comando remoto per effetti luminosi
- Applicazione per smartphone
- Sistema universale per tutte le auto

## Informazioni prodotto

Il dispositivo CAL64 / CAL256 è composto di una unità di controllo (MAIN) e di 4 unità denominate (SIDE DOOR) da posizionare in ogni singola porta del veicolo.

I singoli dispositivi Side Door, riceveranno in modo wireless le informazioni dalla unità principale senza l'ausilio di collegamenti tra le stesse.

Ad ogni unità è possibile connettere una barra a Led, un riflettore con Led per vano maniglia ed un Led per il vano porta oggetti.

L'unità principale di controllo gestisce 4 posizioni destinate alla illuminazione del vano piedi, due strisce led destinate al cruscotto ed ad un controllo remoto per gli effetti luminosi.

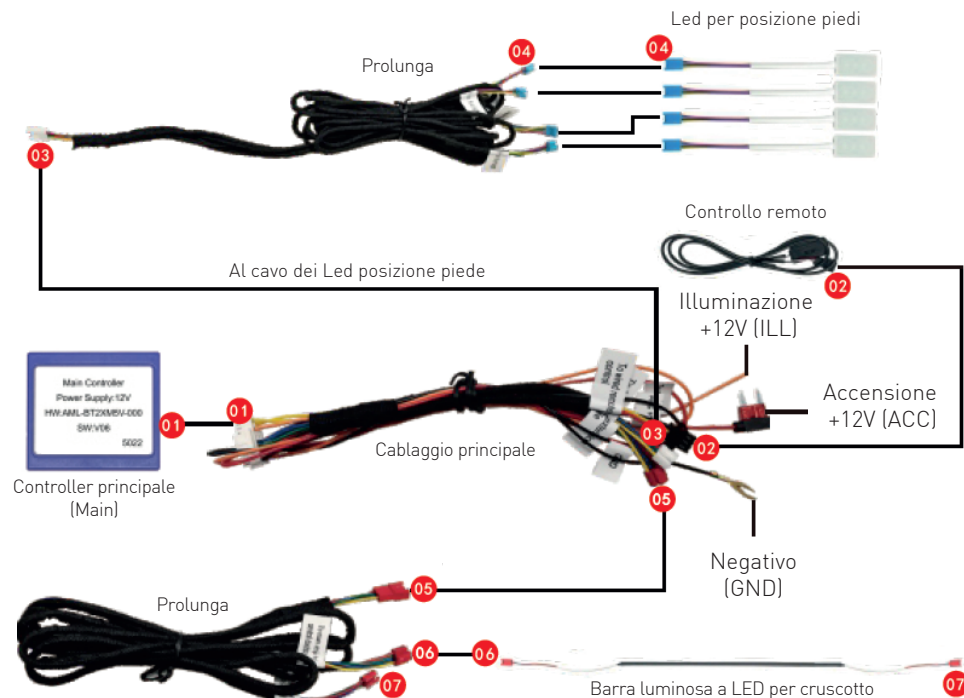
## Specifiche

Potenza: 10-30 W  
Tensione di alimentazione: 9-16V DC  
Voltaggio della striscia luminosa a LED: 5 V  
Colori: 64 per mobello CAL64  
256 per mobello 2CAL56  
Durata della vita: > 5000 ore

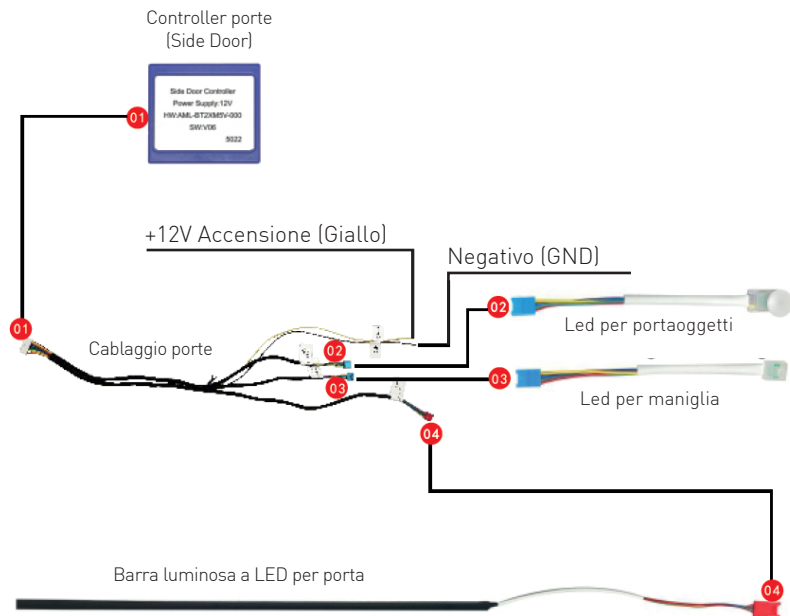
## Contenuto confezione



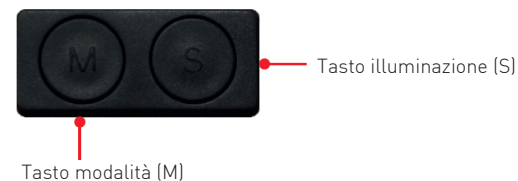
## Diagramma collegamenti unità principale



## Diagramma collegamenti porte laterali



## Controllo remoto



### FUNZIONI

#### Tasto modalità (M)

- (1) Avvio: pressione breve
- (2) Spegnimento: premere a lungo
- (3) Commutatore di modalità: dopo l'avvio, premere brevemente;  
Sequenza colorazioni:  
Rosso > Giallo > Verde > Ciano > Blu > Viola > Bianco > Automatico (64 colori)  
Graduale (cambiamento graduale di colore)  
Lampo (cambiamento a raffica di colore)  
Ritmo allegro > Ritmo rilassante > Anello rosso
- (4) Spegnere la striscia luminosa del cruscotto: premere a lungo per 2 secondi
- (5) Accendere la striscia luminosa del cruscotto: premere a lungo per 2 secondi

#### Tasto Illuminazione (S)

- (1) È possibile utilizzare questo pulsante per regolare la luminosità della luce ambientale.
- (2) Sono disponibili 10 livelli di luminosità:  
Livello 0 : Intensità luminosa minima.  
Livello 10: Intensità luminosa massima.

## Applicazione di controllo

Installazione:

(1) Scarica e installa l'APP "LAMP&FRGN" sul tuo smartphone.

Le applicazioni sono disponibili presso gli Store di Apple e di Google Play Store.



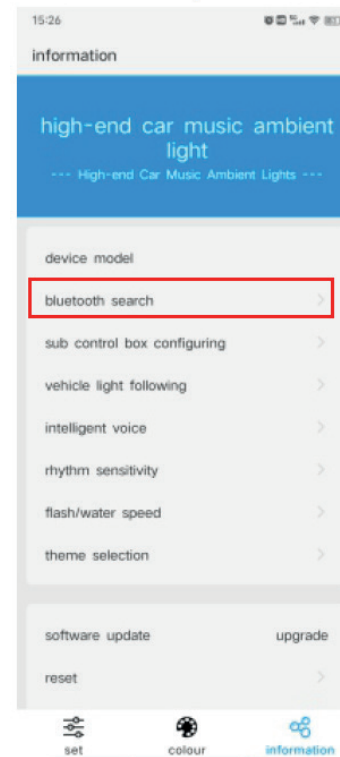
(2) Passaggi per la connessione Bluetooth:

Utilizza il tuo smartphone per cercare il dispositivo Bluetooth "Pocket Link C", procedere con l'associazione e il collegamento.

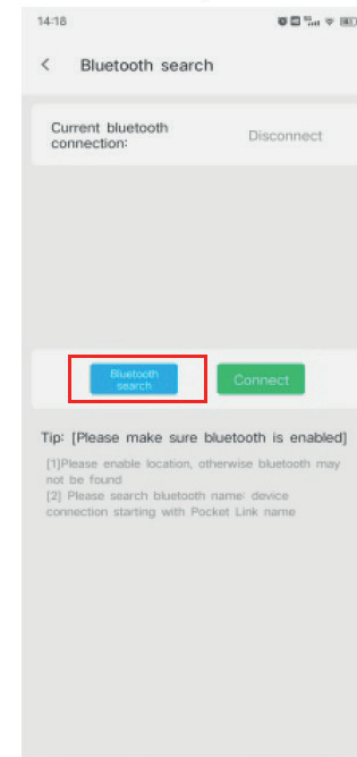
Fare clic su (Impostazioni) > (Ricerca Bluetooth) > (Ricerca Bluetooth) > (Pocket Link C) > (Connesso)

## Sequenza (1 →2 )

### Step 1

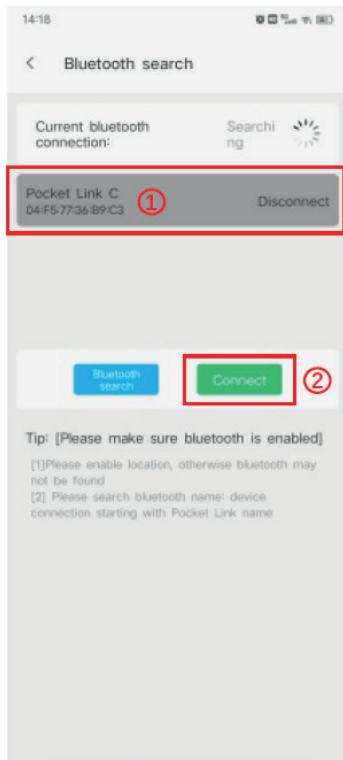


### Step 2

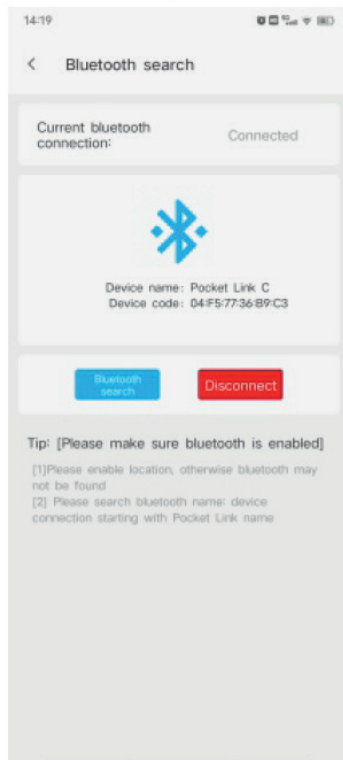


## Sequenza (3→4)

### Step 3

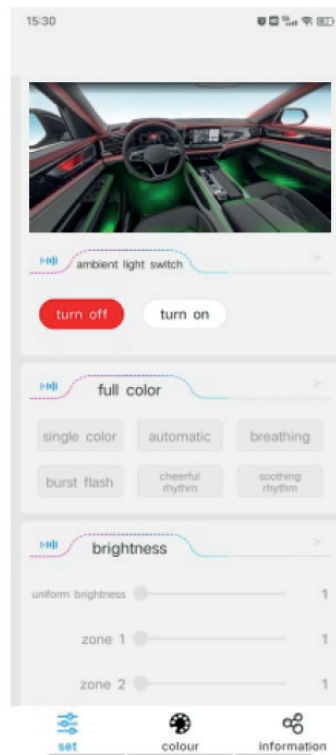


### Step 4



## Impostazioni

### Set interface



1) Accensione luce ambientale (On/Off)

Tramite il tasto Turn On/ Off puoi attivare o disattivare la luce l'ambiente tramite lo smartphone

[2] Selezione colori

È possibile impostare la luce ambientale in modo che funzioni nella modalità desiderata.

**Colore singolo:** in questa modalità, vai su "Colore" per selezionare il singolo desiderato.

**Automatico:** in questa modalità, il colore della luce cambierà tra preimpostare gradualmente 64 colori.

**Respirazione:** in questa modalità puoi scegliere tra 7 colori diversi preimpostazioni per l'effetto lampeggiante della respirazione.

**Flash a raffica:** in questa modalità puoi scegliere tra 8 diverse preimpostazioni di colore per effetti lampeggianti rapidi e nitidi.

**Ritmo :** in questa modalità, l'illuminazione lampeggerà veloce e nitido in base alla musica o alla voce riprodotta sull'auto (la musica può provenire dal tuo telefono o dall'autoradio).

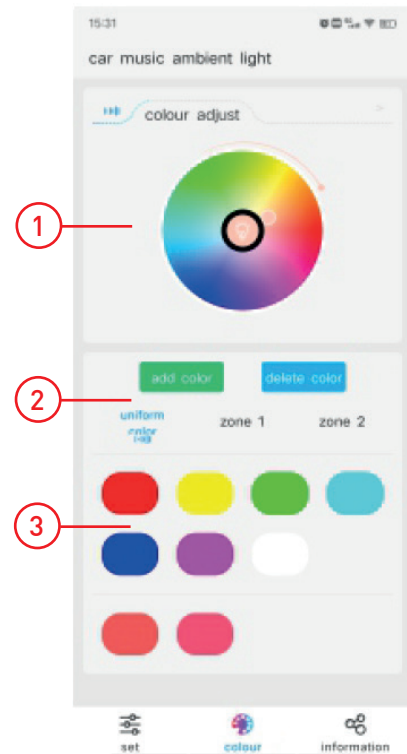
**Rilassante:** in questa modalità, l'illuminazione lampeggerà lentamente e dolcemente in base alla musica o alla voce riprodotta sull'auto (la musica può provenire dal tuo telefono o dall'autoradio).

Nota: puoi andare su Impostazioni==>Sensibilità del ritmo per regolare il livello di risposta al volume della musica/voce.

[3] Luminosità

È possibile impostare la luminosità ambientale in modo distinto e indipendente per ogni sezione.

## Interfaccia colori



### Colore uniforme:

Imposta in modo uniforme i colori di tutte le luci.

### Strisce luminose:

imposta il colore della luce del cruscotto rispettivamente la striscia luminosa e la striscia luminosa delle porte.

**Altre luci:** imposta rispettivamente il colore della luce della maniglia porta, la luce del vano portaoggetti e la luce del vano piede.

**Area 1:** puoi scegliere qualsiasi colore desideri sulla ruota dei colori (64 colori)/ (256 colori) a seconda del modello.

**Area 2:** Predisposizione per 7 colori, fare clic sul colore corrispondente per visualizzarlo sulla luci ambientale.

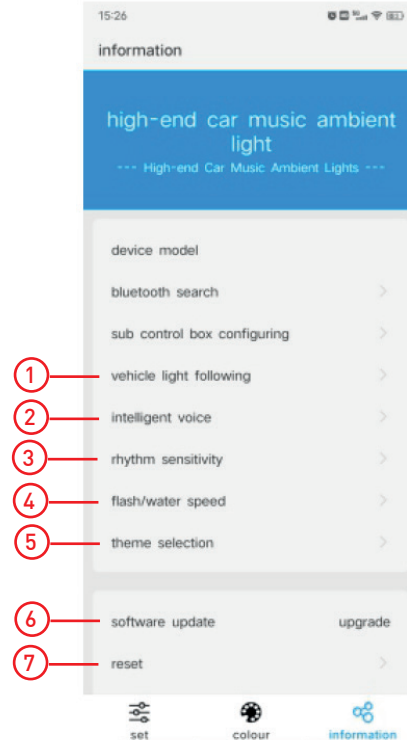
### Area 3:

(1) Dopo aver selezionato un colore qualsiasi nel cerchio dei colori dell' area 1, fare clic sul pulsante "" per salvare il colore desiderato nell'area 3.

(2) Fare clic su diversi colori personalizzati salvati per cambiare la colorazione.

(3) Selezionare il colore non necessario, fare clic su "Elimina colore" per eliminare il colore personalizzato.

## Impostazioni



### (1) Luce del veicolo

Attivando questa funzione, lo stato di funzionamento delle luci ambiente segue lo stato delle luci dell'auto.

Nota: Il cavi di servizio illuminazione (Aracjo) deve essere collegato al cavo di controllo della luce del veicolo

### (2) Voce intelligente

Questa funzione è presente solo per il modello CAL256 E' quindi possibile configurare le impostazioni del controllo vocale.

### (3) Sensibilità al ritmo

E' possibile impostare la sensibilità dell'ambiente luce al ritmo della musica (0 meno sensibile, 7 più sensibile)

### (4) Velocità flash

Imposta la frequenza con cui la luce ambientale lampeggia  
1 è il lampeggiamento più lento  
10 è il lampeggiamento più veloce

### (5) Selezione del tema

Scegli i diversi temi per l'app.

### (6) Reset

Versione Software

### (7) Reset

Questa funzione è presente solo per il modello CAL256 Ripristinare le impostazioni predefinite.

## Configurazione unità

Qualora il sistema dovesse risultare malfunzionante è possibile che sia necessario accoppiare le singole unità procedendo in modo manuale.

(1) Accoppiamento tra l'unità principale (Main) e i controller laterali (Side Door).

Nello condizione spento, premere a lungo per 10 secondi il tasto [???]:

01. Se l'unità principale (Main) funziona correttamente, mentre la secondaria o non funziona correttamente è possibile procedere all'abbinamento manuale.  
[Applicabile a tutte le unità secondarie]

02. Il processo di associazione manuale dura circa 5 secondi, durante i quali la luce ambientale lampeggerà in bianco.

03. Se l'associazione ha esito positivo, tutte le luci saranno rosse.  
Se l'accoppiamento fallisce, tutte le luci saranno blu.

04. Se l'accoppiamento manuale fallisce una volta, ripetere l'associazione.

Nota:

Nel caso di installazioni contemporanee di più vetture l'accoppiamento può essere disturbato tra le unità delle vetture ravvicinate.

## Configurazione unità

### Configurazione manuale

Qui puoi configurare manualmente la casella principale e quella secondaria, si prega di seguire i passaggi seguenti:

"Configurazione della casella di controllo secondaria" → "Cancella casella di controllo secondaria" →

"Sottocontrollo configurato"

Se mostra "configurazione riuscita", significa che l'accoppiamento è completo.

Cancella la configurazione associata Associazione riuscita

